



இலங்கை தொழிற்பல அளவீட்டு வருடாந்த அறிக்கை

2004

(மாகாண மற்றும் மாவட்ட மட்டத் தரவுகள்)

தொகைமதிப்பு, புள்ளிவாரத் திணைக்களம்

ISBN 955-577-543-5

அச்சுப்பதிப்பு - 2006

முன்னுரை

இலங்கையின் தொழிற்பல தொழில், மற்றும் தொழிலின்மை என்பவற்றின் மட்டங்கள் மற்றும் போக்குகளைக் கணிப்பிடுவது, இலங்கை தொழிற்பல அளவீட்டினால் நடைபெறும் பிரதான செயற்பாடாகும். 1990ம் ஆண்டின் 1ம் காலாண்டு தொடக்கம் ஒவ்வொரு வருடத்தின் அனைத்து காலாண்டுகளுக்கும் இந்த அளவீட்டை நடாத்தப்பட்டு முக்கிய அறிக்கைகள் சமர்ப்பிக்கப்பட்டுள்ளன. அனைத்து மாவட்டங்களும் உள்ளடக்கப்படக்கூடியவாறு 20000 மாதிரி வீட்டுக் கூறுகளைத் தெரிவு செய்து 2004 ன் 4 காலாண்டுகளுக்கும் இந்த அளவீடு நடாத்தப்பட்டது. எனவே இந்த 2004 வருடாந்த அறிக்கையின் மூலம் மாவட்ட மட்டத்தில் மற்றும் மாகாண மட்டத்தில் தரவுகள் விளக்கப்பட்டுள்ளன. எனினும் மாதிரி வடிவமைப்பில் இருந்த சில சில தொழிற்கூடப் குறைபாடுகளின் காரணமாக முல்லைத் தீவு மற்றும் கிளிநொச்சி மாவட்டங்களின் தொழிற்பல தகவல்கள் அறிக்கை பிரசுரிக்கப்பட வில்லை. அனைத்த மதிக்கீட்டு அறிக்கைகளும் இந்த மாவட்டங்களைத் தவிர்த்து சமர்ப்பிக்கப்பட்டள்ளது அதனாலேயே ஆகும். எவ்வாறாயினும் முல்லைத் தீவு மற்றும் கிளிநொச்சி மாவட்டங்களுக்கான சில முக்கிய பெருமதிகள் மற்றும் வீதங்கள் சிலவற்றை வெவ்வேறாக இந்த அறிக்கையில் உள்ளடக்கப்பட்டுள்ளது.

இந்த அளவீட்டின் திட்டமிடல் மற்றும் அனைத்து விசேட தொழிற்கூடப் செயற்பாடுகள் மாதிரி அளவீட்டு பணிப்பாளர் திரு. வை.எஸ். பர்னாந்து அவர்களினால் செயற்படுத்தப்பட்டது. அவரின் அறிவுறுத்தல் மற்றும் வழிகாட்டலின் கீழ் பிரதிப்பணிப்பாளர் திரு. ஜே.ஏ.பீ. பாலசூரியா மற்றும் சிரேஷ்ட புள்ளிவிபரவியலாளர் திருமதி. ஈ.ஏ.ஜீ. பெரேரா அவர்களின் மேற்பார்வையின் கீழ் திணைக்களத்தின் மாதிரி அளவீட்டுப் பிரிவின் உத்தியோகத்தார்களின் பங்களிப்புடன் இந்த அளவீடு திட்டமிடப்பட்டு செயற்படுத்தப்பட்டுள்ளது.

சிரேஷ்ட புள்ளிவிபரவியலாளர் திருமதி. தர்மா திலாநாயக மற்றும் புள்ளிவிபரவியலாளர் திரு. பீ.ஏ. சுபாவிக்கிரம அவர்களின் மேற்பார்வையின் கீழ் கணினிமயப்பட்ட தரவுகளை தயாரித்ததிலிருந்து கணினி அறிக்கைகள் பெற்றுக் கொள்ளுதல் வரையான அனைத்து செயற்பாடுகளையும் அந்தப் பிரிவின் புள்ளிவிபர உத்தியோகத்தார் திரு. எச்.ஈ. பொன்சேகா மற்றும் புள்ளிவிபர உத்தியோகத்தார் திருமதி. டபில்யூ.ஏ.எஸ்.எம்.பீ. குணசேகர அவர்களினால் செயற்படுத்தப்பட்டது.

ணிப்பாளர் (மாதிரி அளவீடு) திரு.ஜி.வை.எஸ்.பர்னாந்து அவர்களின் மேற்பார்வையின் கீழ் சிரேஷ்ட புள்ளிவிபரவியலாளர் திருமதி. அனோமா ஜயசேகர அவர்களினால் தயாரித்து சமர்ப்பிக்கப்பட்ட “ இலங்கை தொழிற்பல அளவீடு - 2004” ஆங்கில மொழியில் அச்சிடப்பட்ட முதல் அறிக்கைக்கமைய சிங்கள மொழியில் அச்சிடப்பட்ட இந்த அறிக்கைகை வெளியிடுதல் புள்ளிவிபர உத்தியோகத்தார் திரு. ஞானிந்த பெரேரா அவர்களினால் செய்யப்பட்டது. சிரேஷ்ட புள்ளிவிபரவியலாளர் திரு. சின்னராசா அவர்களால் தமிழ் மொழியில் வெளியிடப்பட்டது.

அனைத்து தரவுகளையும் கணினிமயப்படுத்ததலிலிருந்து தரவுகளை தயாரித்தல் மற்றும் தரவுகள் தரப்படுத்தல் செயற்திட்டங்கள் சம்பந்தப்பட்ட அனைத்து பணிப்பாளர் (தரவுகள் தயாரித்தல்) திருமதி. எஸ்.வீ. நாணயக்கார அவர்களின் மேற்பார்வையின் கீழ் செயற்திட்ட பகுப்பாளர்/ திட்டமிடலாளர் திரு. மிகார பானாந்து அவர்கள் தனது சக உத்தியோகத்தார்களின் பங்களிப்புடன் செயற்படுத்தப்பட்டது.

இந்த அறிக்கையை தெளிவாக அச்சிடுதல், சிரேஷ்ட புள்ளிவிபரவியலாளர் திரு. எஸ்.ஹெட்டியாரச்சி அவர்களின் மேற்பார்வையின் கீழ் திணைக்கள அச்சகப் பிரிவு உத்தியோகத்தார்களினால் செய்யப்பட்டது.

மேலும் திணைக்களத்தின் அனைத்து வெளிக்கள உத்தியோகத்தார்களினால் இந்த அளவீட்டுக்காக பெற்றுக்கொள்ளப்பட்ட சேவையை ஈடுபட்டுள்ள பிரதி பணிப்பாளர்கள், சிரேஷ்ட புள்ளிவிபரவியலாளர்கள், புள்ளிவிபரவியலாளர்கள் மற்றும் புள்ளிவிபர உத்தியோகத்தார்கள் இந்த அளவீட்டுக்காக சரியான தரவுகளைப் பெற்றுக் கொள்வதினால் செய்யப்பட்ட தேசிய சேவை தொழிற்பல அளவீடு தேசிய அளவீடாக வெற்றிகரமாக செயற்படுத்துவதற்கு மிகப்பெரிய உந்து சக்தியாக விளங்கியது.

தொழிற்பல அளவீட்டுக்காக பதிலளிப்பவர்களாக பங்குபற்றிய அனைவருக்கும் எனது நன்றியையும் பாராட்டையும் தெரிவிக்கின்றேன்.

டீ.ஜி. சுரஞ்சனா வித்தியாரத்ன

பணிப்பாளர் நாயகம்

தொகைமதிப்பு புள்ளிவிபரத் திணைக்களம்

2006.07.06

தொகைமதிப்பு புள்ளிவிபரத் திணைக்களம்

15/12, மேட்லண்ட் சுற்றுவட்டம், கொழும்பு - 07

பொருளடக்கம்

பக்க.இல.

அட்டவணை குறிப்பு

அட்டவணை நிரல்

வரைபட நிரல்

1.0	அறிமுகம்	1
2.0	பொருளாதார ரீதியாக செயற்படும் சனத்தொகை	1 - 3
2.1	தொழிற்பலத்தின் மாவட்ட மட்ட விரிவாக்கம்.....	3
3.0	தொழிலிலிருக்கும் சனத்தொகை	4 - 12
3.1	தொழிலில் ஈடுபட்டிருக்கும் கண்டங்களுக்கமையவிரிவாக்கம்.....	4 - 7
3.2	சேவை நிலைக்கமைய தொழிலில் இருத்தல்.....	8 - 9
3.3	தொழில் வகைப்படுத்தலுக்கமைய தொழில் இருத்தல்.....	9 - 11
3.4	பிரிவு மற்றும் சேவை செய்யும் மணித்தியாலங்களுக்கமைய தொழில் விரிவாக்கம்.....	11 - 12
4.0	தொழிலற்ற சனத்தொகை.....	12 - 16
4.1	ஆண்/பெண் என்பதற்கமைய தொழிலற்ற சனத்தொகையின் விரிவாக்கம்	12 - 13
4.2	பெற்றுள்ள கல்வி மட்டத்துக்கமைய தொழிலற்றவர் வீதம்	14 - 15
4.3	மாகாண மட்டத்தில் தொழிலற்ற வீதம்	15
4.4	பெற்றுள்ள கல்வி மட்டத்துக்கமைய மாகாண மட்டத்தில் தொழிலற்றவர் வீதம் . .	16

அருபந்தம் : 1 தொழிற்றுட்ப குறிப்புகள்

அருபந்தம் : 2 அளவீட்டு அட்டவணை

அட்டவணை நிரல்

அட்டவணை இலக்கம்

1. ஆண் /பெண் பால் மற்றும் பிரிவுக்கமைய பொருளாதார ரீதியாக செயற்படும் சனத்தொகை 2004
2. தொழிற்பல பங்களிப்பு (1990 - 2004)
3. மாகாண மற்றும் மாவட்டங்களுக்கமைய தொழிற்பல பங்களிப்பு வீதம் (1993 - 2004)
4. தொழிலில் ஈடுபட்டுள்ள சனத்தொகை மற்றும் தொழிலில் ஈடுபட்டுள்ள வீதம் (1993 - 2004)
5. ஈடுபட்டுள்ள பிரதான கைத்தொழில் பிரிவுகள் சிலவற்றின் கீழ் தொழிலில் உள்ளவர்களின் வீதத்தின் விரிவாக்கம் - 2004
6. பிரதான கைத்தொழில் பிரிவுகள் சிலவற்றின் கீழ் தொழிலிலிருப்பவர்களின் வீதத்தின் விரிவாக்கம் (1990-2004)
7. பிரதான கைத்தொழில் பிரிவுகள் சிலவற்றின் கீழ் மாகாண மட்டத்தில் தொழிலிலிருப்பவர்களின் வீதத்தின் விரிவாக்கம்
8. பிரதான கைத்தொழில் பிரிவுகள் சிலவற்றின் கீழ் மாவட்ட மட்டத்தில் தொழிலிலிருப்பவர்களின் வீதத்தின் விரிவாக்கம் - 2004
9. ஆண் பெண் பால் மற்றும் சேவை நிலைக்கமைய தொழிலிலிருப்பவர்களின் வீதத்தின் விரிவாக்கம் - 2004
10. சேவை நிலை மற்றும் பிரதான கைத்தொழிலுக்கமைய தொழிலிலிருக்கும் சனத்தொகை - 2004
11. தொழிலில் சேவை நிலைக்கமைய மாகாண மட்டத்தில் விரிவாக்கம் - 2004
12. தொழில் வகைப்படுத்தலுக்கமைய மாவட்ட மட்டத்தில் வீதத்தின் விரிவாக்கம் - 2004
13. வகைப்படுத்தல் செய்யப்பட்ட பிரதான 3 தொழில் பிரிவுகளின் கீழ் வீதத்தின் விரிவாக்கம் - 2004
14. நகர மற்றும் கிராம பிரிவுகளில் விவசாய மற்றும் விவசாயமல்லாத பிரிவுகளில் தொழிலில் உள்ளவர்கள் சேவையில் ஈடுபட்டுள்ள காலத்துக்கமைய விரிவாக்க குறிப்பு - 2004
15. ஆண் / பெண் மற்றும் பிரிவுகளுக்கமைய தொழிலற்றவர்கள் எண்ணிக்கை மற்றும் தொழிலற்ற வீதம் - 2004
16. ஆண் / பெண் என்பதற்கமைய தொழில் இல்லாமை மற்றும் தொழிலற்ற வீதம் (1993 - 2004)
17. கல்வி மட்டத்துக்கமைய தொழிலற்றவர்களின் வீதத்தின் விரிவாக்கம் - 2004
18. வயது பிரிவுகள் மற்றும் கல்வி மட்டங்களுக்கமைய தொழிலற்ற வீதம் - 2004
19. பெற்றுள்ள கல்வித் தகைமைகளுக்கமைய மாகாண மட்டத்தில் தொழிலற்ற வீதம் - 2004

வரைப்பட நிரல்

வரைப்பட இலக்கம்

1. ஆண்/பெண் என்ற பிரிவுகளுக்கமைய பொருளாதார ரீதியாக செயற்படும் சனத்தொகையின் விரிவாக்கம் - 2004
2. ஆண்/பெண் என்ற பிரிவுகளுக்கமைய பொருளாதார ரீதியாக செயற்படாத சனத்தொகையின் விரிவாக்கம் - 2004
3. ஆண்/பெண் என்ற பிரிவுகளுக்கமைய தொழிற்பல பங்கேற்பு வீதம் 1990 - 2004 வரை
4. ஈடுபட்டுள்ள பிரதான கைத்தொழில்பிரிவுகள் சிலவற்றின் கீழ் விதாசார ஒப்பீடு 1990 - 2004
5. மாகாண மட்டத்தில் விவசாயப் பிரிவில் தொழிலில் ஈடுபட்டுள்ளோர் - 2004
6. மாகாண மட்டத்தில் சேவையப் பிரிவில் தொழிலில் ஈடுபட்டுள்ளோர் - 2004
7. ஈடுபடும் பிரதான கைத்தொழிலுக்கமைய தொழிலில் உள்ளோரின் சேவை நிலை - 2004
8. ஆண்/பெண் என்பதற்கமைய தொழிலற்ற வீதம் 1993 - 2004 வரை
9. வயது பிரிவுகளுக்கமைய தொழிலற்ற வீதம் - 2004
10. மாகாண மட்டத்தில் தொழிலற்ற வீதம் - 2004
11. சம்பளம் பெறாமல் குடும்ப பொருளாதார உதவிசெய்ப்பவர்களின் மாகாண மட்டத்தில் விதாசார விரிவாக்கம் - 2004

1. அறிமுகம்

காலாண்டு அடிப்படையில் நடாத்தப்படும் இலங்கையின் தொழிற்பல அளவீட்டின் ஊடாக தேசிய மட்டத்தின் தொழிற்பல தகவல்கள் மதிப்பீடுகள் பலவற்றை பெற்றுத் தரும். அதற்கு போதுமான வீட்டுக் கூறுகள் 20000 கொண்ட மாதிரி ஒன்று இலங்கை பூராக பிரதிநிதித்துவப்படுத்தும் வகையில் தெரிவு செய்து 4 காலாண்டுகளில் அளவீடு நடாத்தப்பட்டது. எனினும் மாவட்ட மட்டத்தில் சில சமூக விஞ்ஞான தகவல்களை பெற்றுக் கொடுக்கக் கூடிய அளவுக்கு தெரிவு செய்யப்பட்ட மாதிரி போதுமானதாக இல்லாதமையால் வயது பிரிவுகள் மற்றும் கல்வி மட்டங்கள் போன்ற சில தகவல்கள் அந்த மட்டத்தில் விவரிப்பது கடினமான செயலாகும்.

எவ்வாறாயினும், இந்த அளவீடு 2004ம் ஆண்டில் அனைத்து மாவட்டங்களையும் உள்ளடக்கப்பட்டுள்ளது. எனினும் மாதிரி வடிவமைப்பில் இருந்த சில சிறு தொழில்நுட்ப குறைபாடுகளினால் முல்லைத்தீவு மற்றும் கிளிநொச்சி மாவட்டங்களின் தொழிற்பல தகவல்கள் அறிக்கை வெளியிடப்பட வில்லை. முழு மதிப்பீடு இந்த மாவட்டங்களை தவிர்த்து சமர்ப்பிக்கப்பட்டுள்ளதும் அதனாலேயேயாகும். எனினும் முல்லைத்தீவு மற்றும் கிளிநொச்சி மாவட்டங்களுக்குரிய சில முக்கிய பெறுமதிகள் மற்றும் வீதங்கள் சில வெவ்வேறாக இந்த அறிக்கையில் உள்ளடக்கப்பட்டுள்ளது.

2. பொருளாதார ரீதியாக செயற்படும் சனத்தொகை

அட்டவணை 1 : ஆண் / பெண் மற்றும் பிரிவுகளுக்கமைய பொருளாதார ரீதியாக செயற்படும் சனத்தொகை - 2004

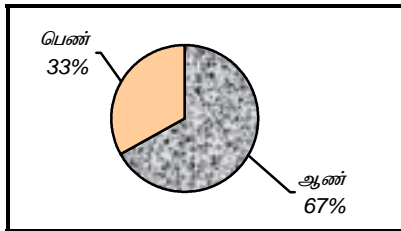
பிரிவு	குடித்தனக் கூறுசனத்தொகை (10 வயதும் அதற்கு மேற்பட்டதும்)	பொருளாதார ரீதியாக செயற்படும் சனத்தொகை					
		மொத்தம்	%	ஆண்	%	பெண்	%
மொத்தம்	16,593,431	8,061,354	100.0	5,372,897	66.7	2,688,457	33.3
நகரம்	2,425,113	1,087,715	100.0	755,232	69.4	332,483	30.6
கிராமம்	14,168,317	6,973,639	100.0	4,617,665	66.2	2,355,974	33.8

பிரிவு	குடித்தனக் கூறுசனத்தொகை (10 வயதும் அதற்கு மேற்பட்டதும்)	தொழிற்பலத்தில் சேர்க்கப்படாத					
		மொத்தம்	%	ஆண்	%	பெண்	%
மொத்தம்	16,593,431	8,532,077	100.0	2,676,746	31.4	5,855,331	68.6
நகரம்	2,425,113	1,337,399	100.0	394,999	29.5	942,400	70.5
கிராமம்	14,168,317	7,194,678	100.0	2,281,747	31.7	4,912,931	68.3

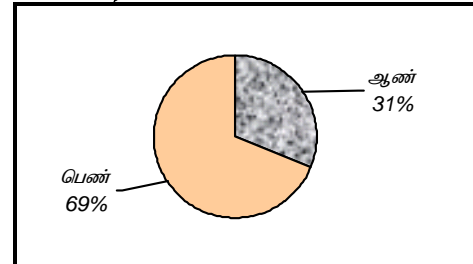
குறிப்பு : முல்லைத்தீவு மற்றும் கிளிநொச்சி மாவட்டங்கள் தவிர்த்த

அளவீட்டு பெறுபேறுகளுக்கமைய 2004 ஆண்டில் மதிப்பிடப்பட்ட தொழில் செய்யும் வயதில் உள்ள சனத்தொகை 16,953,431 ஆகும். அதில் 48.6% மான 8,061,354 சனத்தொகை பொருளாதார ரீதியாக செயற்படுபவர்களாகும். இவர்களில் ஆண் 67% ஆகவும், பெண்33% ஆகவும் அறிவிக்கப்படுகின்றது. பொருளாதார ரீதியாக செயற்படாத சனத்தொகையாக 31% ஆண்களும் 69% பெண்களும் ஆவர்.

படம் 1 : பொருளாதார ரீதியாக செயற்படும் சனத்தொகை விரிவாக்கம்



படம் 2 : பொருளாதார ரீதியாக செயற்படும் சனத்தொகை விரிவாக்கம்



அட்டவணை 2 : தொழிற்பல அட்டவணை (1990-2004)

வருடம்	குடித்தனக்கூறு சனத்தொகை (10 வயதும் தெற்கு மேற்பட்டதும்)	மொத்த தொழிற்பலம்	தொழிற்பல பங்களிப்பு வீதம் (%)		
			மொத்தம்	ஆண்	பெண்
*1990	11,573,941	6,001,148	51.9	67.6	37.0
*1991	11,795,793	5,877,198	49.8	64.8	35.0
*1992	12,058,463	5,808,062	48.2	65.2	31.6
*1993	12,278,055	6,032,383	49.1	65.3	33.1
*1994	12,492,850	6,078,863	48.7	65.4	32.0
*1995	12,736,185	6,106,138	47.9	64.4	31.7
*1996	12,831,240	6,241,889	48.6	65.9	31.6
*1997	12,870,791	6,266,160	48.7	65.6	32.0
*1998	12,881,790	6,660,520	51.7	67.5	36.4
*1999	13,169,250	6,673,487	50.7	67.7	34.1
*2000	13,564,660	6,827,312	50.3	67.2	33.9
*2001	13,870,479	6,772,834	48.8	66.2	31.9
*2002	14,201,396	7,145,382	50.3	67.9	33.6
**2003	15,651,479	7,653,716	48.9	67.2	31.4
***2004	16,593,431	8,061,354	48.6	66.7	31.5

* வடக்கு கிழக்கு மாகாணங்கள் தவிர்ந்த

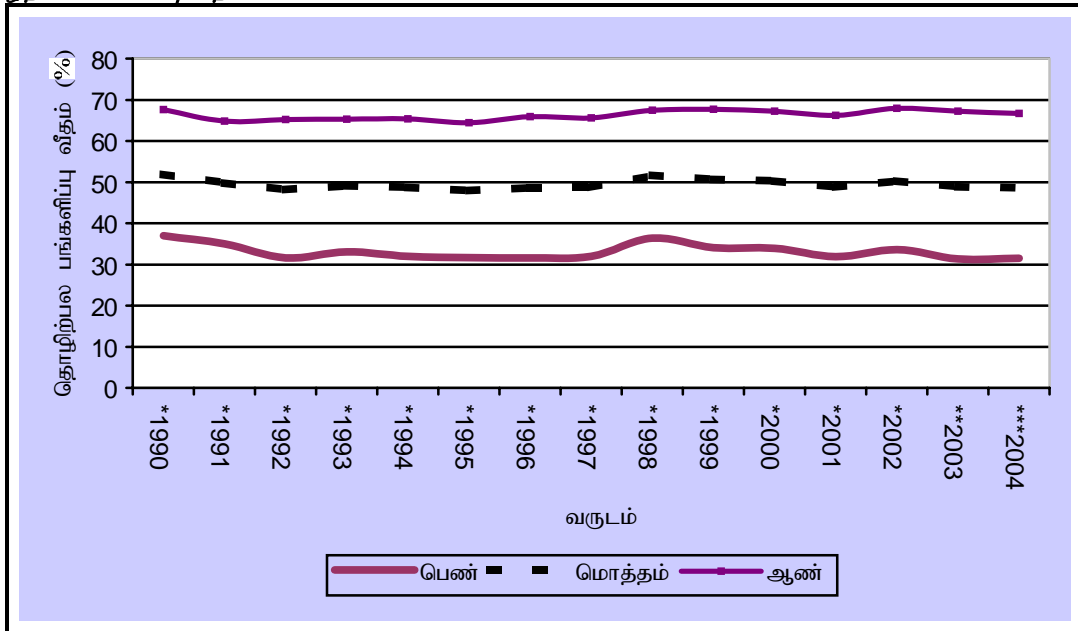
* * வட மாகாணம் தவிர்ந்த

*** முல்லைத்தீவு மற்றும் கிளிநொச்சி மாவட்டங்கள் தவிர்ந்த

அட்டவணை 2 ஊடாக 1990 லிருந்து தொழிற்பல பங்களிப்பு வீதத்தை அவதானிக்கும் போது ஆண்களுக்காக 66% போன்ற ஒரு பெறுமதியும் மற்றும் பெண்களுக்காக 33% போன்ற ஒரு பெறுமதியும் தொழிற்பல பங்களிப்பு வீதம் இருந்து வந்துள்ளதைக்காணக் கூடியதாக உள்ளது. எனினும் தாம் வசிக்கும் பிரதேசத்திலேயே தொழில் வாய்ப்பு பெறுவதற்கான வழி இருந்தால் பெண்களின் பங்களிப்பு வீதம் இதைவிட கூடிய பெறுமதியைப் பெறுவதற்கான இடமுண்டு. தனது குடும்பத்துக்கு வெளியே வேறு பிரதேசத்துக்கு செல்வதற்கு உள்ள விருப்பமின்மை மற்றும் விசேடமாக தமது சிறு பிள்ளைகளை பராமரிப்பதற்காக தேவை போன்ற சமூகக் காரணங்களினால் தாம் வசிக்கும் பிரதேசத்துக்கு வெளியேயுள்ள பிரதேசங்களுக்கு தொழிலுக்காக செல்வதற்கு பெண்களுக்குள் உள்ள விருப்பமின்மை பெண்களின் தொழிற்பல பங்களிப்பு வீதம் இவ்வாறான பெறுமதியில் இருப்பதற்கான காரணமாக இருக்கக் கூடும்.

படம் 3 : ஆண் / பெண் என்பதற்கமைய

தொழிற்பல பங்களிப்பு வீதம்



* வடக்கு கிழக்கு மாகாணங்கள் தவிர்ந்த

* * வட மாகாணம் தவிர்ந்த

*** முல்லைத்தீவு மற்றும் கிளிநொச்சி மாவட்டங்கள் தவிர்ந்த

மாவட்ட மட்டத்தில் தொழிற்பல விரிவாக்கம்

அட்டவணை 3: மாகாண மற்றும் மாவட்ட மட்டத்தில் தொழிற்பல பங்களிப்பு வீதம் - 2004

மாவட்டம்	குடித்தனக்கூறு சனத்தொகை (10 வயதும் அதற்கு மேற்பட்டதும்)	மொத்த தொழிற்பலம்	தொழிற்பல பங்களிப்பு வீதம்
மொத்தம்	16,593,431	8,061,354	48.6
லே மாகாணம்			
கொழும்பு	1,897,942	876,624	46.2
கம்பஹா	1,905,949	890,140	46.7
களுத்தறை	1,016,110	490,513	48.3
மத்திய மாகாணம்			
கண்டி	1,003,304	455,736	45.4
மாத்தளை	349,957	171,025	48.9
நுவரெலியா	572,359	323,203	56.5
தென் மாகாணம்			
காலி	913,719	422,845	46.3
மாத்தரை	706,424	377,992	53.5
ஹம்மாந்தோட்டை	480,259	244,847	51.0
*வட மாகாணம்			
யாழ்ப்பாணம்	505,877	183,151	36.2
மன்னார்	74,858	29,450	39.3
வவுனியா	122,399	46,559	38.0
கிழக்கு மாகாணம்			
மட்டக்களப்பு	385,409	159,670	41.4
அம்பாறை	482,030	222,411	46.1
திருகோணமலை	330,112	125,805	38.1
வடமேல் மாகாணம்			
குருணாகல்	1,428,931	730,704	51.1
புத்தளம்	652,261	299,246	45.9
வடமத்திய மாகாணம்			
அநுராதபுரம்	637,611	362,768	56.9
பொலன்னறுவை	306,209	149,342	48.8
ஊவா மாகாணம்			
பதுளை	763,497	441,234	57.8
மொனராகலை	397,914	201,710	50.7
சுரகமுவா மாகாணம்			
இரத்தினபுரி	931,976	498,110	53.4
கேகாலை	728,324	358,270	49.2

* முல்லைத்தீவு கிளிநொச்சி மாவட்டங்கள் தவிர்த்த

மாவட்டம்	தொழிற்பல பங்களிப்பு வீதம் (%)	தொழில் வீதம் (%)	தொழிலற்றவர் வீதம் (%)
முல்லைத்தீவு	36.3	88.7	11.3
கிளிநொச்சி	40.3	91.5	8.5

மாகாண மற்றும் மாவட்ட மட்டத்தில் தொழிற்பல பங்களிப்பு வீதம் அட்டவணை 3ல் காண்பிக்கப்பட்டுள்ளது. மாவட்டங்களுக்கமைய தொழிற்பல பங்களிப்பில் தெளிவான ஒரு வேறுபாடு உள்ளதென அத்தரவுகளை பரிசீலிக்கும் போது அறியப்படுகின்றது. அதிகூடிய தொழிற்பல பங்களிப்பு வீதம் பதுளை மாவட்டத்தில் அறிவிக்கப்படும். அதன் பெறுமதி 57.8% ஆகும். ஆகக் குறைவான தொழிற்பல பங்களிப்பு வீதம் யாழ்ப்பாண மாவட்டத்தில் அறிவிக்கப்படுகின்றது.

மேலும் மேற்கூறிய அட்டவணையை அவதானிப்பும் போது மிக முக்கியமாக சில விடயங்கள் தெளிவாகின்றது. அதாவது நாட்டின் வடக்கு மற்றும் கிழக்கு மாகாணங்கள் தவிர்த்து, கொழும்பு, கட்பஹா, கண்டி, காலி மற்றும் புத்தளம் மாவட்டங்களில் தொழிற்பல பங்களிப்பு வீதம் ஏனைய மாவட்டங்களை விட குறைந்த மட்டத்தில் உள்ளதென்பதாகும். அந்த மாவட்டங்களில் நகரமயப்படுத்தல் மிக கூடுதலாக உள்ளதாக தெளிவாகின்றது. பெருந்தோட்ட பிரிவில் அதிகமாக பிரதிநிதித்துவப்படுத்தும் பதுளை மாவட்டத்தில் தொழிலில் உள்ள அதிகமானோர் பெருந்தோட்ட தொழிலாளர்களாகும். நாட்டின் உள்ளதாக அறிவிக்கப்படுவதற்கான காரணம் இதுவாக இருக்கக்கூடும். இதற்கிடையில் யாழ்ப்பாணம், வவுனியா மற்றும் மன்னார் மாவட்டங்களிலிருந்து ஆகக் குறைவான தொழிற்பல பங்களிப்பு வீதத்தை தெளிவாக காணப்படுவதும் விசேட காரணமாகும்.

3.0 தொழிலிலுள்ள சனத்தொகை

2004 வருடத்தில் 7.4 மில்லியன் சனத்தொகை தொழிலில் உள்ளதாக அளவீட்டில் வெளிப்படுத்தப்பட்டது. மொத்தமாக ஆண்கள் 5 மில்லியன் அல்லது 68.3 % வீதமாகவும், பெண்கள் 2.3 மில்லியன் அல்லது 31.7% வீதமாகவும் அந்த அளவை தீர்மானிக்க முடியும். இதற்கிடையில் 1993 லிருந்து 2004 வரை காலத்துக்குள் தொழிலிலுள்ளவர்கள் வீதம் 82.2% லிருந்து 91.7% வரை உயர்ந்துள்ளதென்பதையும் அட்டவணை இல.4 அவதானிக்கும் போது தெளிவாகும்.

அட்டவணை 4 : தொழிலிலுள்ள சனத்தொகை மற்றும் தொழிலிலுள்ளவர்கள் வீதம் 1993 - 2004

வருடம்	தொழிலிலுள்ள சனத்தொகை			தொழிலிலுள்ளவர்கள் வீதம் (%)		
	இருசாராரும்	ஆண்	பெண்	இருசாராரும்	ஆண்	பெண்
*1993	5,201,474	3,601,779	1,599,695	86.2	90.3	78.3
*1994	5,281,272	3,678,648	1,602,625	86.9	90.3	79.9
*1995	5,357,117	3,700,951	1,656,166	87.7	91.0	81.3
*1996	5,537,285	3,857,147	1,680,138	88.7	91.8	82.3
*1997	5,607,881	3,862,087	1,745,794	89.5	92.3	83.9
*1998	6,049,238	4,004,504	2,044,732	90.8	93.5	86.0
*1999	6,082,641	4,107,497	1,975,153	91.2	93.3	87.0
*2000	6,310,145	4,241,477	2,068,667	92.4	94.2	89.0
*2001	6,235,588	4,248,877	1,986,711	92.1	93.8	88.5
*2002	6,519,415	4,395,164	2,124,250	91.2	93.4	87.1
**2003	7,012,755	4,833,483	2,179,272	91.6	94.0	86.8
***2004	7,394,029	5,049,426	2,344,604	91.7	94.0	87.2

* வடக்கு மற்றும் கிழக்கு மாகாணங்கள் தவிர்த்த

* * வட மாகாணம் தவிர்த்த

*** முல்லைத்தீவு, கிளிநொச்சி மாவட்டங்கள் தவிர்த்த

3.1 ஆண் / பெண் பால் மற்றும் பிரிவுக்கமைய பிரதான கைத்தொழில் பிரிவுகள் சிலவற்றின் கீழ் தொழிலிலுள்ள சனத்தொகையில் விரிவாக்கம்

அட்டவணை 5 : ஈடுபட்டுள்ள பிரதான கைத்தொழில் பிரிவுகள் சிலவற்றின் கீழ் தொழிலிலுள்ளவர்களின் வீதாசார விரிவாக்கம்

பிரிவு / ஆண் பெண் பால்	சேவையில் ஈடுபட்டுள்ள கைத்தொழில்							
	மொத்தம்	%	விவசாயம்	%	உற்பத்தி	%	சேவைகள்	%
நகரம்	996,241	100.0	67,442	6.8	271,762	27.3	657,038	66.0
ஆண்	709,352	100.0	53,292	7.5	184,966	26.1	471,094	66.4
பெண்	286,889	100.0	14,150	4.9	86,796	30.3	185,943	64.8
கிராமம்	6,397,788	100.0	2,407,283	37.6	1,509,685	23.6	2,480,819	38.8
ஆண்	4,340,074	100.0	1,506,009	34.7	981,993	22.6	1,852,071	42.7
பெண்	2,057,714	100.0	901,274	43.8	527,692	25.6	628,748	30.6

முல்லைத்தீவு மற்றும் கிளிநொச்சி மாவட்டங்கள் தவிர்த்த

ஈடுபட்டுள்ள பிரதான கைத்தொழிலுக்கமைய தொழிலில் ஈடுபட்டுள்ள சனத்தொகையின் விரிவாக்க குறிப்பை பரீட்சிக்கையில் சேவைப் பிரிவுகளில் ஈடுபட்டுள்ள நகரப் பிரிவின் ஆசுவையில் உள்ளவர்களின் வீதம் 66% ஆக காணப்படுகின்றது. எனினும் கிராமப் பிரிவில் சேவைப் பிரிவின் வீதம் 39% ஆகும். மேலும் தொழிலில் உள்ள பெண்களில் கிராமப் பிரிவிற்குள் விவசாயப் பிரிவில் பங்களிப்பு 44% மான ஆகக் கூடிய பெருமதியைக் கொண்டுள்ளதை காணக்கூடியதாக உள்ளது. நகரப் பிரிவிற்குள் விவசாயப் பிரிவில் பெண்களின் பங்களிப்பு 5% மாதிரியேயாகும். எனினும் உற்பத்தி பிரிவில் தொழிலில் உள்ளவர்கள் பற்றி பரீட்சிக்கையில் நகர மற்றும் கிராம என்ற இரு பிரிவுகளில் வீதங்களுக்கிடையில் அதிக வேறுபாடு இல்லையென கூற முடியும்.

அட்டவணை 6 : பிரதான கைத்தொழில் பிரிவுகள் சிலவற்றின் கீழ் தொழிலில் உள்ளவர்களின் விகிதாசார விரிவாக்கம் - 1990-2004

வருடம்	மொத்தம்		பிரதான உற்பத்திப் பிரிவுகள்					
	எண்ணிக்கை	%	விவசாயம்	%	உற்பத்தி	%	சேவைகள்	%
*1990	5,047,354	100.0	2,360,951	47.0	978,034	19.3	1,708,368	33.8
*1991	5,015,519	100.0	2,130,241	42.0	1,064,152	21.2	1,821,128	36.3
*1992	4,962,104	100.0	2,088,953	42.0	984,975	19.8	1,888,178	38.1
*1993	5,201,473	100.0	2,159,053	41.5	1,024,448	19.7	2,017,974	38.8
*1994	5,281,272	100.0	2,084,730	39.4	1,046,282	19.8	2,150,263	40.7
*1995	5,357,110	100.0	1,966,794	36.7	1,188,270	22.2	2,202,054	41.1
*1996	5,537,402	100.0	2,072,197	37.4	1,218,189	21.9	2,246,884	40.6
*1997	5,607,881	100.0	2,031,907	39.3	1,354,956	24.1	2,221,019	39.6
*1998	6,049,238	100.0	2,378,410	39.3	1,325,714	21.9	2,230,425	36.9
*1999	6,082,746	100.0	2,208,324	41.8	1,330,114	21.8	2,544,203	41.8
*2000	6,310,247	100.0	2,274,153	36.0	1,490,795	23.6	2,545,299	40.3
*2001	6,235,588	100.0	2,033,343	32.6	1,491,408	23.9	2,710,837	43.5
*2002	6,519,415	100.0	2,247,602	34.4	1,459,194	22.4	2,812,619	43.1
**2003	7,012,755	100.0	2,384,397	34.0	1,611,493	23.0	3,016,866	43.0
***2004	7,394,029	100.0	2,474,725	33.4	1,781,447	24.1	3,137,857	42.4

* வடக்கு மற்றும் கிழக்கு மாகாணங்கள் தவிர்த்த

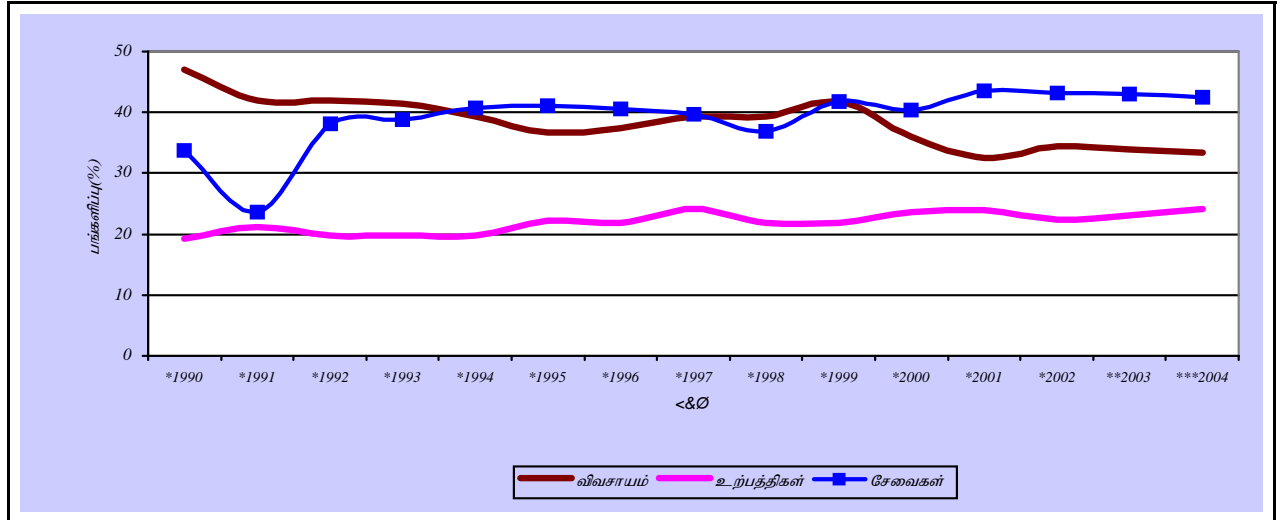
* * வட மாகணம் தவிர்த்த

*** முல்லைத்தீவு, கிளிநொச்சி மாவட்டங்கள் தவிர்த்த

சேவையில் ஈடுபட்டுள்ள பிரதான கைத்தொழில் பிரிவுகள் சிலவற்றின் கீழ் 1990 லிருந்து 2004 வரையான காலத்தில் தொழிலிலிருந்தவர்களின் வீதாசார விரிவாக்கத்தை அட்டவணை 6ல் காட்டப்பட்டுள்ளது. அதற்கமைய விவசாயச் சேவையில் ஈடுபட்டவர்களின் வீதம் 1990ல் 47% மாகவும் அறிவிக்கப்பட்டாலும், அது 2004ம் வருடத்தில் 33% வீதம் வரை வீழ்ச்சியடைந்துள்ளமை காணப்படுகின்றது.

எனினும் சேவைப் பிரிவில் தொழிலில் இருப்போர் 1990 லிருந்து 2004 வருடத்தில் 33.8% வீதத்திலிருந்து 42.4% வீதம் வரை வளர்ச்சியடைந்துள்ளமை காணப்படுகின்றது. கைத்தொழில் பிரிவில் தொழிலில் இருப்பவர்களினதும் 19.3% லிருந்து 24.1% வரையான வளர்ச்சி காணப்படுகின்றது. கடந்த 15 வருடங்களில் தொழிலில் இருப்பவர்கள் ஈடுபட்டுள்ள பிரதான கைத்தொழில்களில் ஏற்பட்டுள்ள விகிதாசார விரிவாக்க வளர்ச்சிகள் மற்றும் வீழ்ச்சிகள் என்பவை கீழே 4ம் படத்தில் நன்றாக தெளிவாக்கப்பட்டுள்ளது.

படம் 4 : ஈடுபட்டுள்ள பிரதான கைத்தொழில் பிரிவுகள் சிலவற்றின் கீழ் விகிதாசார ஒப்பீடு 1990 -2004



* வடக்கு மற்றும் கிழக்கு மாகாணங்கள் தவிர்த்த

* * வட மாகணம் தவிர்த்த

*** முல்லைத்தீவு, கிளிநொச்சி மாவட்டங்கள் தவிர்த்த

அட்டவணை 7 : பிரதான கைத்தொழில் பிரிவுகள் சிலவற்றின் கீழ் மாகாண மட்டத்தில் தொழிலிலிருப்பவர்களின் வீதாசார ஒப்பீடு

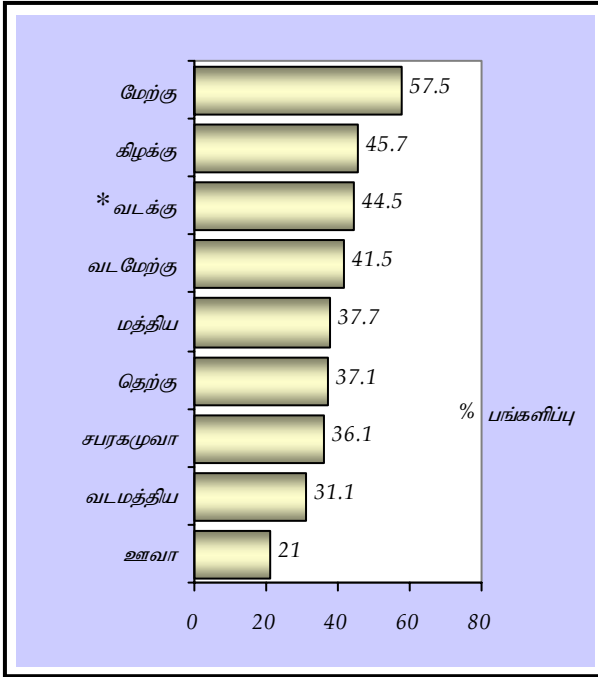
மாகாணம்	மொத்தம்		பிரதான கைத்தொழில் பிரிவு					
			விவசாயம்		கைத்தொழில்		சேவைகள்	
	எண்ணிக்கை	%	எண்ணிக்கை	%	எண்ணிக்கை	%	எண்ணிக்கை	%
மொத்தம்	7,394,029	100.0	2,474,725	33.5	1,781,447	24.1	3,137,857	42.4
மேற்கு	2,073,845	100.0	172,822	8.3	707,616	34.1	1,193,407	57.5
மத்திய	887,120	100.0	402,567	45.4	150,419	17.0	334,134	37.7
தெற்கு	943,710	100.0	377,295	40.0	216,517	22.9	349,898	37.1
வடக்கு *	235,298	100.0	88,723	37.7	41,891	17.8	104,683	44.5
கிழக்கு	454,726	100.0	170,720	37.5	76,174	16.8	207,833	45.7
வடமேற்கு	951,744	100.0	282,561	29.7	274,491	28.8	394,692	41.5
வடமத்திய	470,741	100.0	258,317	54.9	66,221	14.1	146,203	31.1
ஊவா	597,336	100.0	404,633	67.7	67,300	11.3	125,403	21.0
சுபரகமுவா	779,509	100.0	317,087	40.7	180,818	23.2	281,604	36.1

* முல்லைத்தீவு, கிளிநொச்சி மாவட்டங்கள் தவிர்த்த

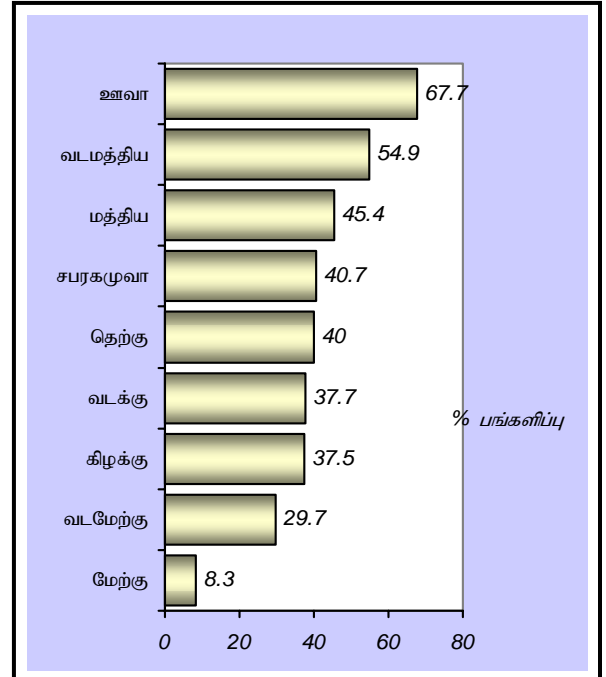
தொழிலில் இருப்பவர்களில் விவசாய பிரிவுக்காக அகக்கூடிய பங்களிப்பு கிடைப்பது ஊவா மாகாணத்திலிருந்தே ஆகும். விகிதாசாரமாக அது 68% ஆகும். எனினும் தொழிலில் உள்ளவர்களில் ஆகக் குறைவான வீதம் விவசாய பிரிவுக்காக பங்களிப்பு கிடைப்பது வடமேல் மாகாணத்திலிருந்தேயாகும். விகிதாசாரமாக அது 8% ஆகும்.

எவ்வாறாயினும் தொழிலிலிருப்பவர்களில் 57.5% என்றஅதிக்கூடிய விகிதாசாரம் சேவைப் பிரிவுக்காக உள்ளது மேல் மாகாணத்திலேயாகும். ஆகக் குறைவான விகிதாசாரத்தினால் சேவைப்பிரிவில் பங்களிப்பு பெற்றுக் கொள்வது ஊவா மாகாணத்திலேயாகும். விகிதாசாரமாக அது 21% ஆகும்.

படம் 5 : மாகாண மட்டத்தில் விவசாயப் பிரிவில் தொழிலிலிருப்பவர்கள் விகிதாசாரமாக



படம் 6 : மாகாண மட்டத்தில் சேவைப் பிரிவில் தொழிலிலிருப்பவர்கள் விகிதாசாரமாக



* முல்லைத்தீவு மற்றும் கிளிநொச்சி மாவட்டங்கள் தவிர்த்த

அட்டவணை 8 : பிரதான கைத்தொழில்கள் சிலவற்றின் கீழ் மாவட்ட மட்டத்தில் விகிதாசார விரிவாக்கம் - 2004

மாவட்டம்	மொத்தம்		பிரதான கைத்தொழில் பிரிவு					
			விவசாயம்		கைத்தொழில்		சேவைகள்	
	எண்ணிக்கை	%	எண்ணிக்கை	%	எண்ணிக்கை	%	எண்ணிக்கை	%
மொத்தம்	7,394,029	100.0	2,475,049	33.5	1,781,684	24.1	3,137,297	42.4
கொழும்பு	811,962	100.0	25,298	3.1	231,813	28.5	554,850	68.3
கம்பஹா	817,056	100.0	57,596	7.0	333,857	40.9	425,603	52.1
களுத்துறை	444,827	100.0	89,928	20.2	141,946	31.9	212,953	47.9
கண்டி	416,909	100.0	111,479	26.7	99,126	23.8	206,304	49.5
மாத்தரை	159,018	100.0	70,824	44.5	27,622	17.4	60,572	38.1
நுவரலியா	311,193	100.0	220,264	70.8	23,670	7.6	67,259	21.6
காலி	383,821	100.0	119,760	31.2	99,929	26.0	164,132	42.8
மாத்தரை	347,959	100.0	168,141	48.3	67,213	19.3	112,606	32.4
ஹம்பாந்தோட்டை	211,929	100.0	89,394	42.2	49,375	23.3	73,160	34.5
யாழ்ப்பாணம்	165,371	100.0	63,572	38.4	32,824	19.8	68,975	41.7
மன்னார்	28,522	100.0	14,014	49.1	3,454	12.1	11,054	38.8
வவுனியா	41,404	100.0	11,137	26.9	5,613	13.6	24,654	59.5
மட்டக்களப்பு	142,790	100.0	46,525	32.6	33,286	23.3	62,979	44.1
அம்பாறை	198,754	100.0	89,382	45.4	28,179	14.3	79,193	40.2
திருகோணமலை	115,182	100.0	34,813	30.2	14,709	12.8	65,660	57.0
குருணாகல்	673,450	100.0	194,304	28.9	198,527	29.5	280,619	41.7
புத்தளம்	278,294	100.0	88,257	31.7	75,964	27.3	114,073	41.0
அநுராதபுரம்	330,526	100.0	191,172	57.8	39,305	11.9	100,049	30.3
பொலொன்னறுவை	140,215	100.0	67,145	47.9	26,916	19.2	46,154	32.9
பதுளை	415,215	100.0	282,325	68.0	43,189	10.4	89,701	21.6
மொனராகலை	182,122	100.0	122,632	67.3	24,111	13.2	35,379	19.4
இரத்தினபுரி	456,577	100.0	224,102	49.1	99,895	21.9	132,580	29.0
கேகாலை	322,932	100.0	92,985	28.8	81,160	25.1	148,787	46.1

முல்லைத்தீவு மற்றும் கிளிநொச்சி மாவட்டங்கள் தவிர்ந்த

மாவட்டம்	பிரதான கைத்தொழில் பிரிவு			
	மொத்தம் (%)	விவசாயம் (%)	கைத்தொழில் (%)	சேவைகள் (%)
முல்லைத்தீவு	100.0	55.6	9.9	34.5
கிளிநொச்சி	100.0	42.1	9.5	48.4

சேவையில் ஈடுபட்டுள்ள பிரதான கைத்தொழில் பிரிவுகளில் விகிதாசார விரிவாக்கம் மாவட்ட மட்டத்தில் மேற்கூறப்பட்ட அட்டவணையினால் விபரிக்கப்படும். விவசாய துறையில் தொழிலில் ஈடுபட்டுள்ளவர்களின் விகிதாசாரம் மவட்டங்களுக்கிடையில் ஆகக் கூடிய வேறுபாடுகளை காட்டப்படுகின்றது என்பதை இந்த அட்டவணையை அவதானிக்கையில் நன்று தெளிவாகின்றது. கொழும்பு மாவட்டத்திலிருந்து ஆகக் குறைவான வீதமும், நுவரலியா மாவட்டத்திலிருந்து ஆகக் கூடிய வீதமும் விவசாயப் பிரிவில் அறிவிக்கப்படுகின்றது. அந்த பெருமதிகள் முறையாக 3.1% மற்றும் 70.8% ஆக வெளியிடப்பட்டுள்ளது.

இந்த பெருமதிகளைக் கவனத்தில் கொள்ளும்போது தெளிவாகும் மற்றும் விசேடமாக காணப்படும் பிரதான விடயமாவது, மேல் மாகாணம் தவிர்ந்த ஏனைய அனைத்து மாவட்டங்களிலும் தொழிலிலிருப்பவர்கள் ஈடுபட்டுள்ள பிரதான கைத்தொழில். விவசாயம் பிரிவு என்பதாகும்.

மேலும் நகரமயப்படுத்தலுக்கு உற்படுத்தப்பட்ட மாவட்டங்களில் உற்பத்தி மற்றும் சேவைகள் மற்றும் ஏனைய பிரதான கைத்தொழில் பிரிவுகள் 2ல் ஈடுபட்டுள்ளவர்களின் விகிதாசாரமும் உயர்ந்த பெருமதியைக் கொண்டுள்ளது. 2 பிரிவுகளிலும் விகிதாசாரத்தையும் ஒன்றாக எடுக்கையில் கொழும்பு மாவட்டம் 96.8%ம், கம்பஹா மாவட்டம் 93%ம் மற்றும் களுத்துறை மாவட்டம் 79.8% ஆக அறிவிக்கப்படும். விகிதாசாரத்தினால் சேவையில் உள்ளவர்கள் உற்பத்தி மற்றும் சேவைகள் பிரிவுகளில் ஈடுபட்டுள்ளனர் என தெளிவாகின்றது.

நபர்களின் சமூக, பொருளாதார நடவடிக்கைகள் மற்றும் நகரமயப்படுத்தல் கட்டமைப்பு போன்றவைகள் இவ்வாறாக முன்னேற்றங்களுக்கு அதிகளவில் காரணமாக இருக்கக்கூடும்.

3.2 தொழில் மற்றும் தொழிலின் சேவை நிலை

தொழில் உள்ளவர்களில் அதிகமானோர் தொழிலில் ஈடுபடுவது சம்பளம் அல்லது வேதனம் பெறும் ஊழியர்களாகவேயாகும். விகிதாசாரமாக எடுத்தால் தொழிலிலிருப்பவர்களில் 60% வீதம் ஊழியர்களாகும்.

பொருளாதார நடவடிக்கையில் ஈடுபட்டுள்ள பெண்களில் 20% சம்பளம் பெறாமல் குடும்ப பொருளாதார நடவடிக்கைகளில் பங்களிப்பு செய்வதோடு, ஆண்களில் இந்த சேவை நிலையின் கீழ் பொருளாதார நடவடிக்கையில் பங்களிப்பு வழங்குவது 4.5 வீதமானவராகும்.

எனினும் தனது சொந்த பொருளாதார நடவடிக்கையில் ஈடுபடும் ஆண்களின் வீதம் 33% என்பதும், தொழிலில் ஈடுபட்டுள்ள பெண்களில் சுயத் தொழில் நடவடிக்கையில் ஈடுபட்டுள்ளவர்களின் வீதம் 19% ஆகும். தொழிலில் ஈடுபட்டுள்ள ஆண்களின் மற்றும் பெண்களின் இந்த சேவை நிலை இரண்டிலும் விகிதாசாரத்தை ஒப்பிடுதல் ஊடாக அந்தச் சேவை நிலையில் பெண்களின் ஈடுபாடு நன்றாக தெளிவாக்கப்பட முடியும்.

மேலும் தொழிலில் ஈடுபடும் பெண்களில் அரச சேவையில் ஈடுபட்டுள்ள வீதம், தொழிலில் ஈடுபட்டுள்ள ஆண்களின் அரச சேவையில் ஈடுபட்டுள்ள வீதத்தை விட உயர்ந்த பெருமதியைக் கொண்டுள்ளது.

அட்டவணை 9 : ஆண் / பெண் பால் மற்றும் சேவை நிலைக்கமைய தொழிலிலிருப்பவர்களின் விகிதாசார விரிவாக்கம் - 2004

தொழிலின் சேவை நிலை	மொத்தம்	%	ஆண்	%	பெண்	%
மொத்தம்	7,394,559	100.0	5,049,648	100.0	2,344,911	100.0
தொழிலாளர் (மொத்தம்)	4,395,124	59.4	2,973,570	58.9	1,421,554	60.6
தொழிலாளர் (அரச)	963,852	13.0	600,381	11.9	363,471	15.5
தொழிலாளர் (தனியார்)	3,431,272	46.4	2,373,189	46.9	1,058,083	45.1
தொழிற்கொள்பவர்கள்	216,019	2.9	194,773	3.9	21,246	0.9
சுயதொழில் செய்பவர்	2,090,660	28.3	1,652,322	32.7	438,339	18.7
சம்பளம் பெறாமல் குடும்ப வேலை செய்பவர்கள்	692,756	9.4	228,983	4.5	463,772	19.8

முல்லைத்தீவு மற்றும் கிளிநொச்சி மாவட்டங்கள் தவிர்த்த

அட்டவணை 10 : சேவை நிலை மற்றும் பிரதான கைத்தொழிலுக்கமைய தற்போது தொழிலில் ஈடுபட்டுள்ள சனத்தொகை - 2004

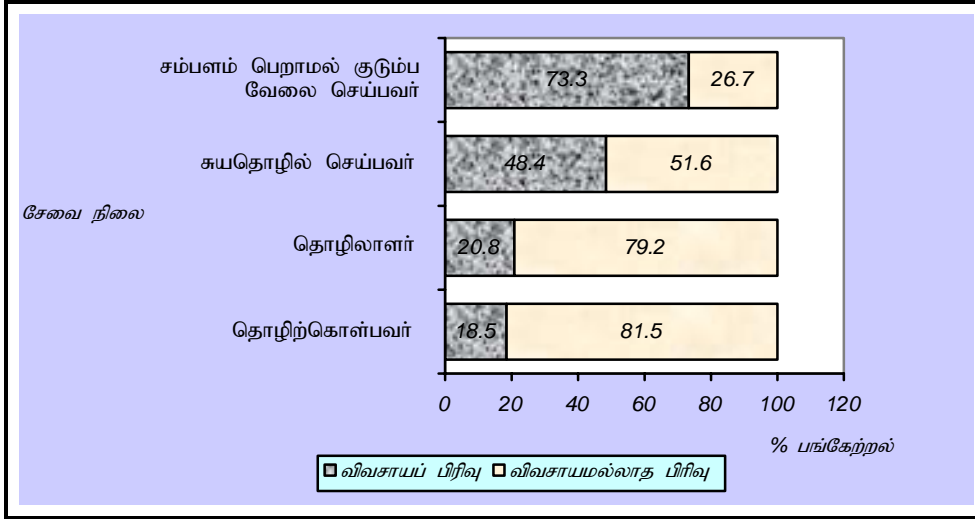
சேவை நிலை	பிரதான கைத்தொழில் பிரிவு					
	மொத்தம்		விவசாயப் பிரிவு		விவசாயமல்லாத பிரிவு	
	எண்ணிக்கை	%	எண்ணிக்கை	%	எண்ணிக்கை	%
மொத்தம்	7,394,029	100.0	2,474,725	33.5	4,919,304	66.5
தொழிலாளர்	4,394,594	100.0	914,262	20.8	3,480,333	79.2
தொழிற்கொள்பவர்கள்	216,019	100.0	40,028	18.5	175,991	81.5
சுயதொழில் செய்பவர்	2,090,660	100.0	1,012,428	48.4	1,078,232	51.6
சம்பளம் பெறாமல் குடும்ப வேலை செய்பவர்கள்	692,756	100.0	508,007	73.3	184,748	26.7

முல்லைத்தீவு மற்றும் கிளிநொச்சி மாவட்டங்கள் தவிர்த்த

தொழிலிலுள்ள மற்றும் சேவை நிலைகளுக்கமைய விவசாயத்தில் மற்றும் விவசாயமல்லாத கைத்தொழில்களில் சேவை செய்பவர்கள் பற்றிய விளக்கம் ஒன்று அட்டவணை 10ல் காட்டப்பட்டுள்ளது. மதிப்பீடு செய்யப்பட்ட தொழிலிலிருப்பவர்களில் 67% விவசாயமல்லாத கைத்தொழில்களில் ஈடுபடுவதுடன், விவசாய சேவையில் ஈடுபடுபவர்களின் வீதம் 33% ஆகும்.

சம்பளம் பெறாமல்குடும்ப பொருளாதார நடவடிக்கையில் பகுடிகற்பவர்களில் 73% விவசாயப் பிரிவில் சேவையில் ஈடுபடுகிறவர்களாகும். விவசாயமல்லாத கைத்தொழில்களில் 27% சம்பளம் பெறாமல் குடும்ப பொருளாதாரத்தில் பகுடிகற்பர். எனினும் தொழிலாளர் பிரிவில் இதன் நிலை இதைவிட வேறுபட்ட நிலையைக் காண்பிக்கும். அதாவது, தொழிலிலுள்ள தொழிலாளர் பிரிவில் உள்ள நபர்களில் 21% விவசாயப் பிரிவில் சேவையில் ஈடுபட்டிருப்பதும், விவசாயமல்லாத கைத்தொழில்களில் ஈடுபடும் தொழிலாளர் எண்ணிக்கை 79% எனவும் காண்பிக்கப்படும்.

படம் 7 : ஈடுபடும் பிரதான கைத்தொழிலுக்கமைய தொழிலிலுள்ளவர்களின் சேவை நிலை - 2004



முல்லைத்தீவு மற்றும் கிளிநொச்சி மாவட்டங்கள் தவிர்த்த

அட்டவணை 11 : தொழிலின் சேவை நிலைக்கமைய மாகாண மட்டத்தில் விரிவாக்கம் - 2004

மாகாணம்	தொழிலில் இருப்பவர்கள்	௨௦	தொழிலாளர்	௨௦	தொழிற்கொள்பவர்	௨௦	கய தொழில் செய்பவர்கள்	௨௦	சம்பளம் பெறாமல் குடும்ப வேலை செய்பவர்கள்	௨௦
மொத்தம்	7,394,559	100.0	4,395,124	59.4	216,019	2.9	2,090,660	28.3	692,756	9.4
மேற்கு	2,074,153	100.0	1,421,564	68.5	83,817	4.0	483,881	23.3	84,890	4.1
மத்திய	887,120	100.0	561,014	63.2	16,336	1.8	211,356	23.8	98,414	11.1
தெற்கு	943,933	100.0	527,447	55.9	18,624	1.9	291,988	30.9	105,873	11.2
வடக்கு*	235,298	100.0	142,185	60.4	14,294	6.0	66,234	28.1	12,585	5.3
கிழக்கு	454,726	100.0	248,026	54.5	13,001	2.9	146,595	32.2	47,103	10.4
வடமேற்கு	951,744	100.0	542,304	56.9	30,283	3.2	281,678	29.6	97,480	10.2
வடமத்திய	470,741	100.0	168,283	35.7	8,274	1.8	209,349	44.5	84,835	18.0
ஊவா	597,336	100.0	291,278	48.8	9,840	1.6	183,484	30.7	112,735	18.9
சமரகமுவ	779,509	100.0	493,023	63.2	21,549	2.8	216,095	27.7	48,841	6.3

* முல்லைத்தீவு மற்றும் கிளிநொச்சி மாவட்டங்கள் தவிர்த்த

மாகாண மட்டத்தில் தொழிலின் சேவைநிலைக்கமைய விரிவாக்கத்தை 11ம் அட்டவணையில் விபரிக்கப்படும். அதற்கமைய தொழிலிலிருப்பவர்களில் தொழிலாளர்கள் என அறிவிக்கப்படும், கூடுதலான வீதம் உள்ளது மேல் மாகாணத்திலேயாகும். அதன் பெருமதி 69% ஆகும். வட மத்திய மாகாணத்தில் தொழிலிலுள்ளவர்களில் தொழிலாளர்கள் உள்ளது 36% வீதமாகும். இதற்கிடையில் தனது சொந்த நமவடிக்கையில் ஈடுபடுபவர்கள் 23% வீதமாக மேல் மாகாணத்திலிருந்து அறிவிக்கப்படும் போது அந்த சேவை நிலையிலேயே தொழிலில் ஈடுபடுபவர்கள் வட மத்திய மாகாணத்தில் 45% ஆக அறிவிக்கப்படும்.

3.3 தொழில் வகைப்படுத்தல்

தொழிலிலுள்ள நபர்கள் ஈடுபட்டுள்ள தொழிலின் தன்மைக்கமைய மாவட்ட மட்டத்தில் பிரதான வகைப்படுத்தலை செயற்படுத்தி அட்டவணை 12ல் விபரிக்கப்பட்டுள்ளது. அதற்கமைய தொழிலிலிருப்பவர்கள் 21% வீதம் கயிற்றப்பட்ட விவசாய மற்றும் கடற்பொழில் பிரிவில் தொழில்களில் ஈடுபட்டுகின்றனர். விவசாய பிரிவில் சேவையில் ஈடுபட்டிருப்பவர்களின் வீதம்மாவட்டங்களுக்கிடையில் அதிக வேறுபாட்டை காண்பிக்கின்றது. விவசாயப் பிரிவில் சேவையில் உள்ளவர்களின் ஆகக் குறைவான வீதம் அறிவிக்கப்படுவது கொழும்பு மாவட்டத்திலேயாகும். அது 0.85 ஆகும். ஆகக் கூடுதலான வீதம் மொனராகல் மாவட்டத்திலிருந்து 62.4 % ஆக அறிவிக்கப்படுகின்றது.

மாத்தரை ஹம்பாந்தோட்டை, மன்னார், அம்பறை, அனுராதபுரம், பொலன்னறுவை மற்றும் பதுளை மாவட்டங்களில் 30% அளவு மட்டத்தில் வீகிதாசாரம் விவசாயப் பிரிவில் தொழில் செய்வதும், கருத்துறை மற்றும் கேகாலை மாவட்டங்களில் விவசாயப் பிரிவுக்கு சம்பந்தப்பட்ட தொழில்களில் தொழிலிலிருப்பவர்கள் ஆகக் குறைவான விதத்தை காண்பிக்கப்படுகிறது.

அட்டவணை 12 : தொழில் வகைப்படுத்தலுக்கமைய மாவட்டத்தில் விகிதாசார விரிவாக்கம் - 2004

		தொழில் வகைப்படுத்தல்										
மாவட்டம்	மொத்தம்	1	2	3	4	5	6	7	8	9	10	0
மொத்தம்	100.0	1.4	5.5	5.0	4.4	5.7	9.1	20.5	15.2	6.2	26.4	0.8
கொழும்பு	100.0	3.5	8.5	7.8	10.3	7.5	13.8	0.8	16.9	9.8	19.7	1.2
கம்பஹா	100.0	3.9	6.8	6.0	7.3	3.0	10.9	3.8	23.8	12.9	20.9	0.8
களுத்துறை	100.0	1.5	5.6	6.3	6.4	6.5	9.9	11.1	18.3	7.8	25.6	1.0
கண்டி	100.0	0.9	6.5	5.9	4.3	3.8	13.0	14.8	15.6	5.5	28.7	1.0
மாத்தளை	100.0	1.9	4.9	2.7	1.8	2.9	8.7	20.7	14.0	5.0	36.8	0.6
நுவரஎலியா	100.0	0.1	3.0	3.2	2.2	0.8	4.8	23.0	5.4	2.3	55.1	0.2
காலி	100.0	0.6	5.9	6.2	4.3	14.5	6.6	15.4	14.1	3.8	27.5	1.0
மாத்தறை	100.0	0.3	3.9	4.5	2.6	12.9	5.0	30.8	10.5	3.1	26.3	0.1
ஹம்பாந்தோட்டை	100.0	0.7	4.1	3.4	3.5	0.8	8.5	39.4	16.9	5.4	17.1	0.2
யாழ்ப்பாணம்	100.0	0.5	9.5	3.8	4.5	4.8	7.3	28.6	14.8	3.6	22.5	..
மன்னர்	100.0	0.8	7.7	5.9	2.3	2.8	5.2	41.2	8.5	2.8	22.7	..
முல்லைத்தீவு	100.0	0.6	8.6	3.6	3.1	4.9	10.7	12.9	11.8	6.9	35.4	1.4
மட்டக்களப்பு	100.0	0.7	6.5	7.7	2.1	2.0	12.3	22.2	17.0	5.9	23.4	0.2
அம்பாறை	100.0	..	6.9	5.5	1.8	2.1	13.6	38.4	12.5	3.4	14.8	1.0
திருகோணமலை	100.0	0.2	6.0	6.8	2.0	1.6	13.1	25.8	11.1	7.3	24.2	1.9
குருணாகல்	100.0	0.9	5.1	4.4	3.3	9.9	7.7	17.8	17.8	7.8	24.3	0.9
புத்தளம்	100.0	0.8	4.6	4.1	2.3	2.6	10.7	19.7	19.0	6.4	29.3	0.5
அனுராதபுரம்	100.0	0.5	3.2	3.9	2.7	3.2	7.1	53.8	9.8	2.9	11.7	1.1
பொலொன்னறுவை	100.0	0.7	3.0	4.3	2.0	13.1	6.1	32.0	13.8	5.3	18.9	0.8
பதுளை	100.0	0.7	3.4	2.2	2.1	4.2	3.9	35.9	6.7	3.0	37.8	0.1
மொனராகல்	100.0	0.2	2.2	2.7	0.6	0.5	6.4	62.4	8.8	2.6	13.0	0.6
இரத்தினபுரி	100.0	0.3	3.0	2.9	1.8	6.0	4.6	28.0	13.4	2.6	36.5	0.8
கோகாலை	100.0	0.5	6.3	4.3	4.2	4.0	13.1	6.5	17.7	5.1	36.4	1.6

.. குறைந்த எண்ணிக்கை

முல்லைத்தீவு மற்றும் கிளிநொச்சி மாவட்டங்கள் தவிர்த்த தொழில் வகைப்படுத்தல்

1. சிரேஸ்ட உத்தியோகத்தார்கள் மற்றும் முகாமைமாளர்கள்
2. உயர்உத்தியோகத்தார்கள்
3. விவசாய மற்றும் சம்பந்தப்பட்ட உயர்உத்தியோகத்தார்கள்
4. எழுதுவினைஞர்கள் மற்றும் சமமான தரங்கள்
5. நிறுவன சொந்தக்காரர்கள் மற்றும் நிறுவனங்கள் நடாத்துபவர்கள்
6. சேவையில் ஈடுபட்டுள்ளவர்கள் மற்றும் வியாகார தொழிலாளர்கள்
7. பயிற்றப்பட்ட விவசாய மற்றும் கடற்கொழில் பிரிவு தொழிலாளர்கள்
8. பயிற்றப்பட்ட கைவினை தொழிலாளர்கள்
9. இயந்திர இயக்குனர்கள் மற்றும் உதிரிப்பாகங்கள் பூட்டுபவர்கள்
10. சிறுதொழிலாளர்கள் / பயிற்றப்படாத தொழிலாளர்கள்
- 0 அடையாளங்காண முடியாத

தொழில் வகைப்படுத்தலுக்கமைய பிரதான 3 பிரிவுகளின் கீழ் தொழிலிலுள்ளவர்களின் விகிதாசார விரிவாக்கங்கள் மாவட்ட மட்டத்தில் தரப்படுத்தல் ஒன்று செய்து அட்டவணை 13ல் விளக்கப்படுத்தி காட்டப்பட்டுள்ளது.

அந்த விளக்கத்துக்கமைய விவசாய நடவடிக்கைகளில் ஈடுபடுபவர்கள் அதிகமான வீதம் மொனராகலை டாவட்டத்தில் அறிவிக்கப்படுகிறது. அதற்குப் பின் அதிகக் கூடிய விவசாய நடவடிக்கைகளின் ஈடுபடுபவர்களின் வீதம் அறிவிக்கப்படுவது அனுராதபுரம் மாவட்டத்திலாகும். உண்மையில் இந்த மாவட்டங்கள் நிச்சயமாக விவசாய மாவட்டங்களாக கருத முடியும்.

பயிற்றப்படாத தொழிலாளர்கள் மற்றும் சிறுதொழிலாளர்களாக வேலை செய்பவர்கள் அதிக வீதம் அறிவிக்கப்படுவது நுவரஎலியா மாவட்டத்திலேயாகும். இந்த மாவட்டம் மிகப்பெரிய பெருந்தொட்டங்களினால் அமைந்துள்ளதோடு இந்த தரவுகள் அவ்வாறு பெறுவதற்கு காரணம் அதுதான் என்பது தெளிவாகின்றது. பயிற்றப்பட்ட கைவினை தொழிலாளர்களில் உள்ளவர்களில் ஆகக் கூடிய வீதம் அறிவிக்கப்படுவது கம்பஹா மாவட்டத்திலேயாகும். மேலும், மேல் மாகாணத்தின் மூன்று மாவட்டங்களிலும் பயிற்றப்பட்ட கைவினை தொழிலாளர்களில் உள்ளவர்களின் வீதம், விபரிக்கப்பட்டுள்ளனையதொழில்பிரிவுகள் இரண்டிலும் அந்த மாவட்டங்களின் விகிதாசாரத்தை விட உயர்ந்ததாக உள்ளது.

அட்டவணை 13 : வகைப்படுத்தப்பட்ட பிரதான தொழில் பிரிவுகளின் கீழ் மாவட்ட மட்டத்தில் விகிதாசார விரிவாக்கம் - 2004

விவசாயம்			பயிற்றப்படாத தொழில்நுட்பவியலாளர்கள்			பயிற்றப்பட்ட தொழில்நுட்பவியலாளர்கள்		
மாவட்டம்	%	தரப்படுத்தல்	மாவட்டம்	%	தரப்படுத்தல்	மாவட்டம்	%	தரப்படுத்தல்
மொத்தம்	20.60		மொத்தம்	26.51		மொத்தம்	15.28	
மொனராகல்	62.36	1	நுவரெலியா	55.06	1	கம்பஹா	23.77	1
அனுராதபுரம்	53.81	2	இரத்தினபுரி	51.59	2	புத்தளம்	19.05	2
மன்னர்	41.24	3	மாத்தளை	36.82	3	இரத்தினபுரி	18.97	3
இரத்தினபுரி	39.57	4	வவுனியா	35.42	4	களுத்துறை	18.32	4
ஹம்பாந்தோட்டை	39.41	5	பதுளை	30.49	5	குருணாகல்	17.81	5
அம்பாறை	38.36	6	புத்தளம்	29.31	6	மட்டக்களப்பு	17.04	6
பொலொன்னறுவை	32.01	7	கண்டி	28.70	7	கொழும்பு	16.94	7
மாத்தளை	30.84	8	காலி	27.47	8	ஹம்பாந்தோட்டை	16.86	8
பதுளை	28.98	9	கேகாலை	26.51	9	கண்டி	15.59	9
யாழ்ப்பாணம்	28.61	10	மாத்தளை	26.27	10	கேகாலை	15.28	10
திருகோணமலை	25.79	11	களுத்துறை	25.63	11	யாழ்ப்பாணம்	14.80	11
நுவரெலியா	22.98	12	குருணாகல்	24.34	12	காலி	14.14	12
மட்டக்களப்பு	22.21	13	திருகோணமலை	24.18	13	மாத்தளை	14.02	13
மாத்தளை	20.67	14	மட்டக்களப்பு	23.36	14	பொலொன்னறுவை	13.78	14
கேகாலை	20.57	15	மன்னர்	22.74	15	அம்பாறை	12.53	15
புத்தளம்	19.71	16	யாழ்ப்பாணம்	22.47	16	வவுனியா	11.83	16
குருணாகல்	17.78	17	கம்பஹா	20.87	17	திருகோணமலை	11.08	17
காலி	15.44	18	கொழும்பு	19.72	18	மாத்தளை	10.53	18
கண்டி	14.84	19	பொலொன்னறுவை	18.87	19	அனுராதபுரம்	9.82	19
வவுனியா	12.95	20	ஹம்பாந்தோட்டை	17.12	20	மொனராகல்	8.80	20
களுத்துறை	11.14	21	அம்பாறை	14.81	21	மன்னர்	8.52	21
கம்பஹா	3.76	22	மொனராகல்	12.99	22	பதுளை	5.42	22
கொழும்பு	0.85	23	அனுராதபுரம்	11.67	23	நுவரெலியா	5.41	23

முல்லைத்தீவு மற்றும் கிளிநொச்சி மாவட்டங்கள் தவிர்த்த

3.4 சேவையில் ஈடுபட்டுள்ள காலத்துக்கமைய விவசாய மற்றும் விவசாயமல்லாத பிரிவுகளில் சேவையில் உள்ளவர்களின் சேவையில் ஈடுபட்டிருந்த காலத்துக்கமைய செய்யப்பட்டுள்ள வகைப்படுத்தலாகும்.

ஒரு வாரத்துக்கு 36 மணித்தியாலங்களுக்கு மேற்பட்ட காலம் விவசாயப் பிரிவில் தொழிலில் உள்ளவர்களில் அதிக வீதம் அறிவிக்கப்படுவது கிராமப் பிரிவிலிருந்தாகும். கிராமப் பிரிவுக்கு ஏற்ப நகரப் பிரிவில் தொழில்களில் ஈடுபட்டுள்ளவர்களின் வீதம் கீழ் மட்டத்தில் உள்ளது.

எனினும் ஒரு வாரத்துக்கு 36 மணித்தியாலங்களுக்கு குறைவாக விவசாயப் பிரிவில் தொழிலில் ஈடுபட்டுள்ள நகரப் பிரிவின் வீதம் கிராமப் பிரிவில் அந்த மணித்தியாலங்களின் வீதத்தை விட அதிகமாக உள்ளது.

இந்த இரு விடயங்களையும் கவனத்தில் கொள்ளும் பொது, கிராமப் பிரிவில் விவசாய நடவடிக்கைகளில் ஈடுபடுபவர்களில் அதிகமானோர் அதிகமான காலம் அந்த விவசாய நடவடிக்கைகளுக்காக செலவிடுகிறார்கள் என காணக்கூடிய விடயமாக உள்ளது.

குறைந்த கல்வி வசதிகளுடனான சுற்றுச்சூழல், அதிக கைத்தொழில் சார்ந்த தொழில்களுக்கான சம்பந்தப்பட்டவர்கள் இன்மை போன்ற விடயங்கய் மற்றும் அதிகமாக சம்பளம் பெறாமல் குடும்ப விவசாய நடவடிக்கைகளில் பங்கேற்றல் என்ற காரணங்களின் அடிப்படையில் கிராமப் பிரிவில் மக்கள் அதிக மணித்தியாலங்கள் விவசாயப் பிரிவில் தொழில்களில் ஈடுபடுபவற்கான காரணங்கள் என விபரிக்க முடியும்.

அட்டவணை 14 : நகர மற்றும் கிராமப் பிரிவுகளில் விவசாய மற்றும் விவசாயமல்லாத பிரிவுகளில் தொழிலிலிருப்பவர்கள் சேவையில் ஈடுபட்டிருந்த காலத்துக்கமைய விரிவாக்கக் குறிப்பு - 2004

நகரப் பிரிவு

சேவை செய்யும் மணித்தியாலங்கள் (ஒரு வாரத்தில்)	மொத்தம்	%	விவசாய				விவசாய மல்லாத			
			ஆண்	%	பெண்	%	ஆண்	%	பெண்	%
மொத்தம்	996,241	100.0	53,292	100.0	14,150	100.0	656,060	100.0	272,739	100.0
1 - 21	73,861	7.4	3,752	7.0	7,906	55.9	37,610	5.7	24,593	9.0
22 - 35	123,918	12.4	10,083	18.9	3,320	23.5	65,341	10.0	45,174	16.6
36 மற்றும் அதற்று மேற்பட்ட வேலையில் ஈடுபடாத	755,224	75.8	36,733	68.9	2,710	19.2	527,142	80.3	188,638	69.2
	43,239	4.3	2,725	5.1	214	1.5	2,966	4.0	14,334	5.3

கிராமப் பிரிவு

சேவை செய்யும் மணித்தியாலங்கள் (ஒரு வாரத்தில்)	மொத்தம்	%	விவசாய				விவசாய மல்லாத			
			ஆண்	%	பெண்	%	ஆண்	%	பெண்	%
மொத்தம்	6,397,788	100.0	1,506,009	100.0	901,274	100.0	2,834,065	100.0	1,156,440	100.0
1 - 21	662,279	10.4	196,644	13.1	194,073	21.5	167,363	5.9	104,199	9.0
22 - 35	1,224,553	19.1	354,315	23.5	256,650	28.5	396,429	14.0	217,159	18.8
36 மற்றும் அதற்று மேற்பட்ட வேலையில் ஈடுபடாத	4,167,785	65.1	861,955	57.2	398,568	44.2	2,137,690	75.4	769,573	66.5
	343,171	5.4	93,095	6.2	51,983	5.8	132,583	4.7	65,509	5.7

(முல்லைத்தீவு மற்றும் கிளிநொச்சி மாவட்டங்கள் தவிரந்த)

4.0 தொழிலற்ற சனத்தொகை

4.1 ஆண் /பெண் என்பதற்கமைய தொழிலற்ற சனத்தொகையின் விரிவாக்கம்

667,324 எண்ணிக்கையிலான 2004 வருடத்தில் தொழிலற்றவர்களாக இருந்துள்ளனர் என அளவீட்டினால் வெளிப்படுத்தப்பட்டுள்ளது. (கிளிநொச்சி மற்றும் முல்லைத்தீரு மாவட்டங்கள் தவிரந்த) இவர்களில் 323471 ஆண் 48% வீதம் ஆண்களும், 343853 ஆண் 52% வீதம் பெண்களும் ஆவர்.

கிராமப் பிரிவில் தொழிலற்று பாதிக்கப்படுபவர்களில் அதிகமானவர்கள் உள்ளனர். அது எண்ணிக்கையில் 575851 ஆகும். நகரப் பிரிவில் தொழிலற்றவர்கள் குறைவாகவே உள்ளதென அறிவிக்கப்படுகின்றது. அது எண்ணிக்கையில் 91473 ஆகும்.

இத் தரவுகளை கவனத்திற் கொண்டு தொழிலற்றவர் வீதம் கணிக்கையில் பெற்றுக் கொள்ளப்படும் தேசிய தொழிலற்ற வீதம் 8.3% ஆகும். நகரப்பிரிவில் 8.4% விதமாகவும், கிராமப் பிரிவில் 8.3% ஆகவும் உள்ளது. அதாவது நகரப் பிரிவில் தொழிலற்றவர்கள் கிராமப் பிரிவை விட அதிகமாக உள்ளதென காணப்படுகின்றது. அட்டவணை 15ல் இவ் விடயங்களை தெளிவாக காட்டப்பட்டுள்ளது.

அட்டவணை 15 : ஆண் /பெண் மற்றும் பிரிவுகளுக்கமைய தொழிலற்றவர்களின் எண்ணிக்கை மற்றும் தொழிலற்றவர்கள் வீதம் - 2004

பிரிவு	மொத்தம்		ஆண்		பெண்	
	தொழிலற்றவர்கள் எண்ணிக்கை	தொழிலற்ற வீதம்	தொழிலற்றவர்கள் எண்ணிக்கை	தொழிலற்ற வீதம்	தொழிலற்றவர்கள் எண்ணிக்கை	தொழிலற்ற வீதம்
இலங்கை	667,324 (100.0)	8.3	323,471 (100.0)	6.0	343,853 (100.0)	12.8
நகரம்	91,473 (13.7)	8.4	45,880 (14.2)	6.1	45,593 (13.3)	13.7
கிராமம்	575,851 (86.3)	8.3	27,7591 (85.8)	6.0	298,260 (86.7)	12.7

(முல்லைத்தீவு மற்றும் கிளிநொச்சி மாவட்டங்கள் தவிரந்த)

அட்டவணை 16 :- ஆண்/பெண் என்பதற்கமைய தொழிலற்றவர்கள் எண்ணிக்கை மற்றும் தொழிலற்றவர்களின் வீதம் - (1993 - 2004)

வருடம்	தொழிலற்றவர்கள் எண்ணிக்கை			தொழிலற்றவர்கள் வீதம்		
	மொத்தம்	ஆண்	பெண்	மொத்தம்	ஆண்	பெண்
*1993	830,910	387,663	443,247	13.8	9.7	21.7
*1994	797,591	394,289	403,302	13.1	9.7	20.1
*1995	749,021	367,656	381,364	12.3	9.0	18.7
*1996	704,604	343,741	360,864	11.3	8.2	17.7
*1997	658,279	322,168	336,112	10.5	7.7	16.1
*1998	611,285	277,491	333,795	9.2	6.5	14.0
*1999	590,846	295,217	295,629	8.9	6.7	13.0
*2000	517,168	260,120	257,048	7.6	5.8	11.0
*2001	537,246	280,139	257,107	7.9	6.2	11.5
*2002	625,967	310,421	315,546	8.8	6.6	12.9
**2003	640,961	310,723	330,238	8.4	6.0	13.2
***2004	667,324	323,471	343,853	8.3	6.0	12.8

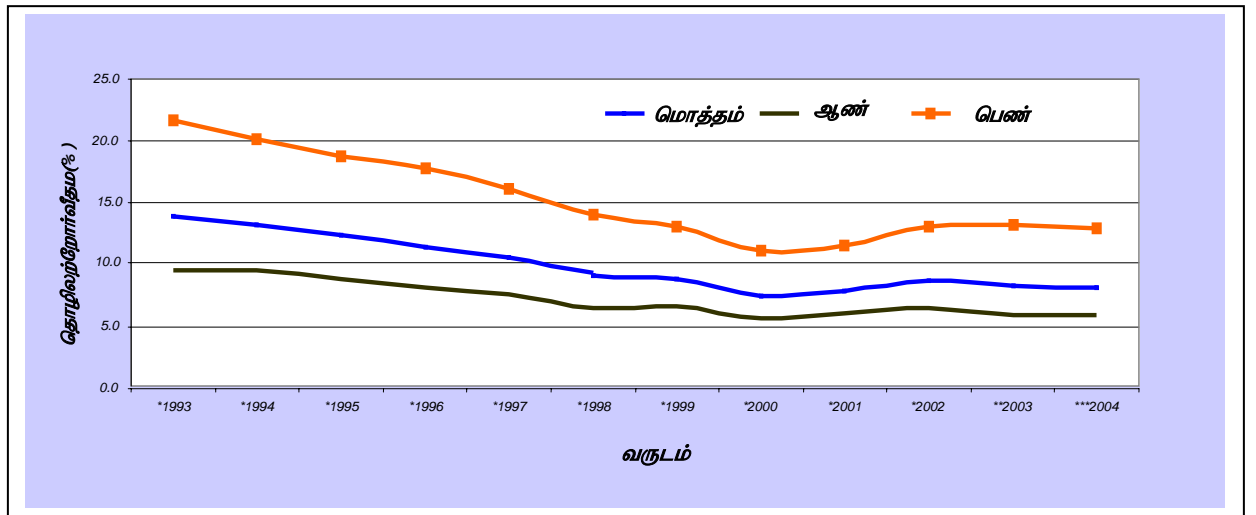
* வடக்கு மற்றும் கிழக்கு மாகாணங்கள் தவிர்ந்த

** வடமாகாணம் தவிர்ந்த

*** முல்லைத்தீவு மற்றும் கிளிநொச்சி மாவட்டங்கள் தவிர்ந்த

தொழிலற்றவர்கள் எண்ணிக்கை மற்றும் தொழிலற்ற வீதம் ஆண் பெண் இருசாராருக்குமிடையில் 1993 லிருந்து 2004 வரையான காலத்திற்குள் இருந்த வீதத்தை அட்டவணை 16ல் விபரிக்கப்படுகின்றது. அதற்கமைய 1993ல் அதிகூடிய தொழிலற்ற வீதம் 13.8% ஆக காண்பிக்கப்பட்டதோடு அதில் கிராமமான வீழ்ச்சியும் காணப்படுகின்றது. மேலும் சகல வருடங்களிலும் பெண்களின் தொழிலற்ற வீதம் ஆண்களின் தொழிலற்ற வீதத்தைப் போல் இரு மடங்கு பெறுமதியைக் கொண்டுள்ளது எனவும் இதில் விபரிக்கப்படுகின்றது.

படம் 8 :- ஆண்/ பெண் என்பதற்கமைய தொழிலற்றோர் வீதம் 1993 - 2004



* வடக்கு, கிழக்கு மாகாணங்கள் தவிர்ந்த

** வடமாகாணம் தவிர்ந்த

*** முல்லைத்தீவு மற்றும் கிளிநொச்சி மாவட்டங்கள் தவிர்ந்த

4.2 கல்வி மட்டத்துக்கமைய தொழிலற்றவர்கள்.

பிரதான கல்வி மட்டங்கள் சிலவற்றின் கீழ் நகர மற்றும் கிராம பிரிவுகளில் ஆண்/பெண் என்பதற்கமைய தொழிலற்ற வீதம் 17ம் அட்டவணையில் விபரிக்கப்படுகின்றது. அதற்கமைய தொழிலற்ற பெண்களில் 2/3 க்கு மேற்பட்ட தொகை அதாவது 66.3%ம் க.பொ.த (சா.த.) பரீட்சை மற்றும் அதற்கு மேற்பட்ட தகைமைகள் பெற்றவர்களாகும். தொழிலற்ற ஆண்களில் இந்தக் கல்வி மட்டத்தை பூர்த்தி செய்தவர்கள் 49% ஆக அறிவிக்கப்படுகின்றது.

பிரிவுகளுக்குள் தொழிலற்றவர்கள் விரிவாக்கத்தை கவனத்திற் கொள்கையில் நகரப் பிரிவில் தொழிலற்றவர்கள் 60.5%ம் க.பொ.த. (சா.த.) மற்றும் அதற்கு மேற்பட்ட தகைமைகள் பெற்றுள்ளனர். கிராமப் பிரிவில் தொழிலற்றவர்களில் அந்த கல்வித் தகைமைகளை பூர்த்தி செய்தவர்கள் 57.5% ஆகும்.

அட்டவணை 17 :- கல்வி மட்டத்துக்கமைய தொழிலற்றவர்களின் விகிதாசார விரிவாக்கம் - 2004

ஆண்/ பெண் மற்றும் பிரிவு	மொத்தம்	கல்வி மட்டம்			
		5ம் தரம் வரை சித்தியடைந்த	5 லிருந்து 9ம் தரம் வரை சித்தியடைந்த	க.பொ.த. (சா.த.) சித்தியடைந்த	க.பொ.த (உ.த.) மற்றும் அதற்கு மேற்பட்ட சித்தியடைந்த
தொழிலற்றவர்கள்	100.00	5.4	36.6	26.2	31.7
ஆண்	100.00	7.0	44.0	27.4	21.6
பெண்	100.00	3.9	29.7	25.0	41.3
தொழிலற்றவர்கள்	100.00	5.4	36.6	26.2	31.7
நகரம்	100.00	5.2	34.3	29.4	31.1
கிராமம்	100.00	5.5	37.0	25.7	31.8

முல்லைத்தீவு மற்றும் கிளிநொச்சி மாவட்டங்கள் தவிரந்த.

அட்டவணை 18ல் விபரிக்கப்படுவதாவது, பெற்றுள்ள கல்வி தகைமைகளுக்கமைய வயதுப் பிரிவுகள் மட்டத்தில் தொழிலற்ற வீதத்தின் விரிவாக்கமாகும். அதில் விசேடமாக காணக்கூடிய விடயமாவது, அதிக கல்வித் தகைமைகளைப் பெற்றுள்ள வயது 15 - 29 வரையான இளம் பருவத்தினர்களுக்கிடையில் தொழிலற்ற வீதம் உயர்ந்த பெறுமதியைப் பெற்றுள்ளது என்பதாகும்.

வயது 15 - 19 வரையான க.பொ.த (உ.த.) மற்றும் அதற்கு மேற்பட்ட கல்வித் தகைமைகளைப் பெற்றுள்ள இளைஞர், யுவதிகளுக்கிடையில் தொழிலற்ற வீதம் 60% போன்ற உயர்ந்த பெறுமதியைக் கொண்டுள்ளது.

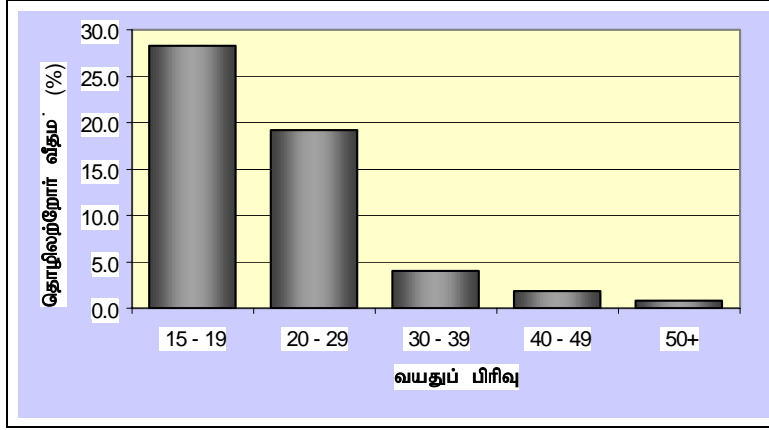
க.பொ.த (சா.த.) பரீட்சை சித்தியடைந்த வயது 15 - 19 வரை வயதுடையவர்களின் தொழிலற்ற வீதம் 41.6% ஆகவும், வயது 20 - 29 பிரிவுகளுக்கிடையில் அப் பெறுமதி 24.6% ஆகவும் உள்ளது.

அட்டவணை 18 :- வயதுப் பிரிவுகள் மற்றும் கல்வி மட்டத்துக்கமைய தொழிலற்ற வீதம் - 2004

வயதுப் பிரிவு	மொத்தம்	கல்வி மட்டம்			
		5ம் தரம் வரை சித்தியடைந்த	5 - 9 தரம் வரை சித்தியடைந்த	க.பொ.த (சா.த.) சித்தியடைந்த	க.பொ.த (உ.த.) மற்றும் அதற்கு மேற்பட்ட சித்தியடைந்த
இலங்கை	8.3	2.0	6.9	12.3	16.7
15 - 19	28.3	12.0	25.1	41.6	59.9
20 - 29	19.2	5.1	12.4	24.6	35.2
30 - 39	4.0	1.7	3.6	4.5	7.0
40 - 49	1.8	1.4	1.6	3.1	1.6
50+	0.8	0.7	0.6	1.4	0.7

முல்லைத்தீவு மற்றும் கிளிநொச்சி மாவட்டங்கள் தவிரந்த

படம் 9 : வயதுப் பிரிவுகளுக்கமைய தொழிலற்றோர் வீதம்

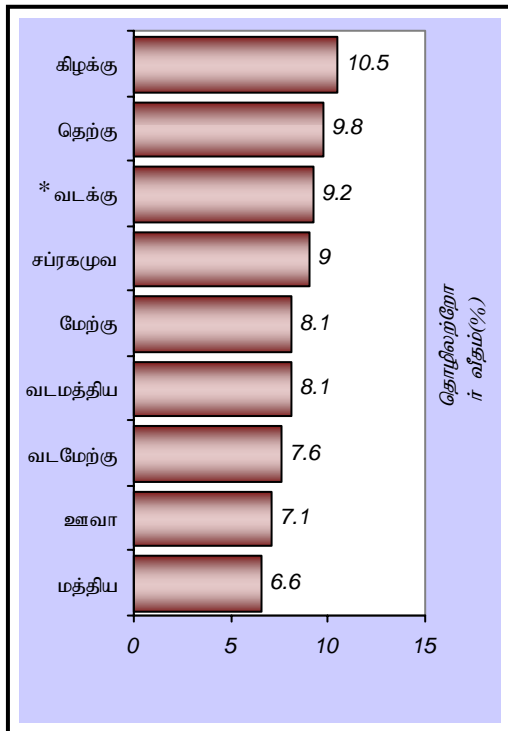


4.3. மாகாண மட்டத்தில் தொழிலற்றோர் வீதம்

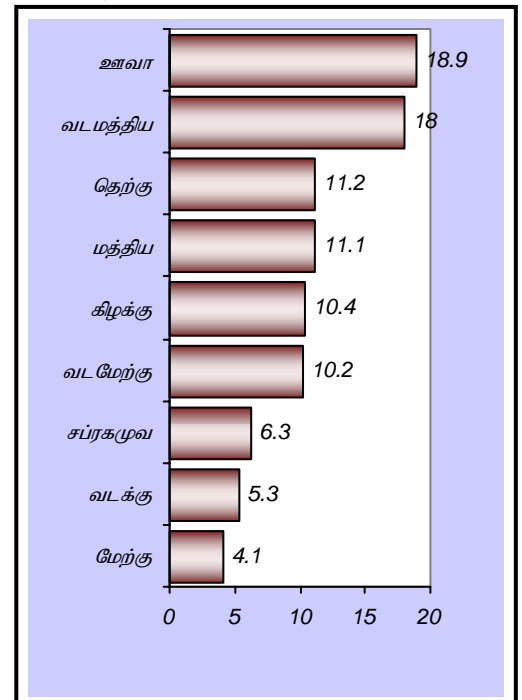
மாகாண மட்டத்தில் 2004ம் ஆண்டில் தொழிலற்றோர் வீதத்தை ஒப்பீட்டு பார்ப்பதை 10ம் படத்தில் காட்டப்பட்டுள்ளது. அதற்கமைய சப்ரகமுவ, தெற்கு மற்றும் கிழக்கு மாகாணங்களில் அதிக தொழிலற்றோர் வீதத்தைக் காணக் கூடியதாக உள்ளது. இவ்வாறு தொழிலற்றோர் வீதத்தை மாகாண மட்டத்தில் ஒப்பீட்டுப் பார்க்கும் போது சம்பளம் பெறாமல் குடும்ப தொழில் செய்பவர்களாக தொழிலில் உள்ளவர்களின் விகிதாசார விரிவாக்கம் பற்றி மாகாண மட்டத்தில் ஒரு கருத்தை பெற்றுக் கொள்ளுதலும் இதன் போது முக்கியமாக உள்ளது.

அதற்கமைய சம்பளம் பெறாமல் குடும்ப தொழில் செய்பவர்கள் அதிக வீதம் அறிவிக்கப்படுவது ஊவா மாகாணத்திலேயாகும். அந்த மாகாணத்தில் தொழிலற்றோர் வீதம் 7.1% போன்ற குறைவான பெறுமதியே அறிவிக்கப்படுகின்றது. அவ்வாறே சப்ரகமுவ மாகாணத்தில் சம்பளம் பெறாமல் குடும்ப நடவடிக்கைகளில் ஈடுபடும் வீதம் 6.3% போன்ற குறைவான பெறுமதியைக் கொண்டுள்ளது. தொழிலற்றோர் வீதம் 9% போன்ற உயர்ந்த பெறுமதியைக் கொண்டுள்ளது. முல்லைத்தீவு மற்றும் கிளிநொச்சி மாவட்டங்களைத் தவிர்த்து அளவீடு நடாத்தப்பட்டுள்ளதினால் அந்த மாவட்டங்கள் உள்ளடக்கப்பட்ட வட மாகாணத்தின் பெறுமதியைப் பற்றி தெளிவான விபரத்தை வழங்க முடியாதுள்ளது.

படம் 10 :- மாகாண மட்டத்தில் தொழிலற்றோர் வீதம்



படம் 11 :- மாகாண மட்டத்தில் சம்பளம் பெறாமல் குடும்ப பொருளாதாரத்தில் பங்குபற்றுவோர் வீதம்



* முல்லைத்தீவு மற்றும் கிளிநொச்சி மாவட்டங்கள் தவிர்த்த

4.4 :- கல்வி மட்டத்துக்கமைய மாகாண மட்டத்தில் தொழிலற்றோர் வீதம்.

கல்வி மட்டம் மற்றும் ஆண் பெண் என்பதற்கமைய மாகாண மட்டத்தில் தொழிலற்றோர் வீதம், அட்டவணை 19ல் விபரிக்கப்பட்டுள்ளது.

மிகக்கூடிய தொழிலற்றோர் வீதம் 10.5% ஆக அறிவிக்கப்படுவது கிழக்கு மாகாணத்திலேயாகும். அடுத்ததாக தென் மாகாணத்தில் 9.8% ஆகவும் மற்றும் சப்ரகமுவ மாகாணத்தில் 9% ஆகவும் தொழிலற்றோர் வீதம் இலங்கையில் மாகாணங்களுக்கிடையில் உள்ளது. ஊவா மாகாணத்தில் ஆகக் குறைவான தொழிலற்றோர் வீதம் அறிவிக்கப்படுகின்றது. (முல்லைத்தீவு மற்றும் கிளிநொச்சி மாவட்டங்களில் அளவீடு நடாத்தப்படாதபடியால் அந்த மாகாணங்கள் உள்ளடக்கப்பட்ட வட மாகாணத்தின் தொழிலற்றோர் வீதத்தை கருத்திற் கொள்ளவில்லை எனக் கருத வேண்டும்)

ஆகக் கூடிய தொழிலற்றோர் வீதத்தை அறிவிக்கப்படும் போது கிழக்கு மாகாணத்தில் க.பொ.த (உ.த.) மற்றும் அதற்கு மேற்பட்ட கல்வித் தகைமைகள் உடையவர்களின் தொழிலற்றோர் வீதம் 29.2% போன்ற அதி உயர்ந்த பெறுமதியைக் கொண்டுள்ளது.

ஊவா மாகாணத்தில் இந்தக் கல்வி மட்டத்திலுள்ளவர்களின் தொழிலற்றோர் வீதம் 27.3% ஆகும். தெற்கு மற்றும் சப்ரகமுவ மாகாணங்களில் 22.6% ஆக உள்ளது. அங்கு கல்வி மட்டத்துடன் 10% போன்ற ஆகக் குறைவான தொழிலற்றோர் வீதம் அறிவிக்கப்படுவது மேல் மாகாணத்தின் தொழிலற்றோரிடமாகும்.

பெண்களுக்கிடையில் ஆகக்கூடிய தொழிலற்றோர் வீதம் அறிவிக்கப்படுவது, க.பொ.த (சா.த.) மற்றும் அதற்கு மேற்பட்ட கல்வித் தகைமைகள் உள்ளவர்களுக்கிடையேயாகும்.

அட்டவணை 19 :- பெற்றுள்ள கல்வித் தகைமைகளுக்கமைய மாகாண மட்டத்தில் தொழிலற்றோர் வீதம் - 2004

மாகாணம்	மொத்தம்	கல்வி மட்டம்			
		5ம் தரத்துக்கு குறைவான	5 - 9 தரம் வரை (6 - 10) ஆண்டு வரை	க.பொ.த (சா.த) NCGE	க.பொ.த (உ.த) மற்றும் அதற்கு மேற்பட்ட சித்தி
இருசாராரும்					
மொத்தம்	8.3	2.0	6.9	12.3	16.8
மேற்கு	8.1	3.8	7.8	9.2	10.0
மத்திய	6.6	1.3	6.4	10.2	16.8
தெற்கு	9.8	1.6	7.5	15.2	22.6
வடக்கு *	9.2	1.2	4.6	14.5	28.7
கிழக்கு	10.5	1.7	6.4	20.0	29.2
வடமேல்	7.6	2.9	5.2	13.7	15.9
வடமத்திய	8.1	1.5	6.9	14.4	20.6
ஊவா	7.1	1.3	4.9	13.2	27.3
சப்ரகமுவ	9.0	1.6	9.0	11.8	22.6
ஆண்					
மொத்தம்	6.0	2.0	5.5	9.2	10.5
மேற்கு	6.6	4.1	6.6	8.1	6.3
மத்திய	4.6	0.9	5.3	7.0	8.1
தெற்கு	7.1	1.4	6.5	12.0	13.3
வடக்கு *	4.7	1.4	2.6	8.8	14.4
கிழக்கு	6.9	1.3	4.4	13.2	23.2
வடமேல்	5.4	2.4	3.6	11.1	12.8
வடமத்திய	5.3	1.2	5.0	10.0	11.2
ஊவா	4.8	1.5	4.7	7.3	14.6
சபரகமுவ	6.4	2.2	6.7	7.3	16.2
பெண்					
மொத்தம்	12.8	2.0	10.6	18.9	23.8
மேற்கு	11.5	3.3	11.1	12.0	14.8
மத்திய	10.0	1.7	9.1	16.2	25.5
தெற்கு	14.5	1.8	9.9	21.1	30.8
வடக்கு *	23.3	0.3	13.7	30.2	44.8
கிழக்கு	20.7	3.0	13.6	36.1	37.9
வடமேல்	12.1	4.0	9.7	18.6	19.1
வடமத்திய	13.3	2.0	11.2	22.8	30.4
ஊவா	10.4	1.1	5.4	22.4	38.4
சப்ரகமுவ	13.7	0.8	14.5	20.1	28.7

* முல்லைத்தீவு மற்றும் கிளிநொச்சி மாவட்டங்கள் உள்ளடக்கப்படவில்லை.

அ. அறிமுகம்

இலங்கையின் தொழிற்பலம் பற்றிய சகல விபரமான தரவுகளைப் பெற்றுக் கொடுக்கும் இலங்கை தொழிற்பல அளவீடானது, தொகைமதிப்புப் புள்ளிவிபர திணைக்களத்தினால் வருடத்தின் 1ம் காலாண்டிலிருந்து ஒவ்வொரு வருடத்தின் எல்லாக் காலாண்டுகளுக்கும்மாகவும் நடைபெறுவதாகும். 10 வயது மற்றும் 10 வயதைக் கடந்த சகல சனத்தொகையையும் உள்ளடக்கும் வகையில் வருடாந்தம் 20000 குடித்தனக் கூறுகள், மாதிரி ஒன்றின் ஊடாக இந்த அளவீட்டின் மூலம் தகவல்களை சேகரித்தல் செயற்படுத்தப்பட்டது நல்ல தொழில்நுட்ப அனுபவமுள்ள உத்தியோகத்தார் குழுவினால் ஆகும். குடித்தனக் கூறுகளுக்கு பேட்டி காண்பவர்கள் சென்று பெற்றுக் கொண்ட இத்தகவல்களில், வயது, ஆண் பெண் பால், தொழிலின் தன்மை, சேவையில் ஈடுபட்டுள்ள கைத்தொழில் போன்ற விடயங்களுக்கு மேலதிகமாக வேலை செய்யும் மணித்தியாலங்கள், தொழிலற்று இருந்தால் அதற்குக் காரணம், பொருளாதார ரீதியாக செயற்படாமைக்கான காரணம் போன்ற பல விதமான விடயங்கள் உள்ளடக்கப்படும். கடந்த வாரத்தில் மற்றும் கடந்த 12 மாதங்களில் குடித்தனக் கூறின் அங்கத்தவர்கள் ஈடுபட்டிருந்த பொருளாதார நடவடிக்கைகளைக் கருத்திற் கொண்டு அவை குறித்த காலங்கள் எனக் கருதி தரவுகளைப் பெற்றுக் கொள்ளுதல் நடைபெற்றுள்ளது.

ஆ. தரவுகளை சேகரித்தல் மற்றும் உள்ளடக்குதல் :-

விஞ்ஞான செயல்முறைக்கேற்ப தெரிவு செய்யப்பட்ட குடித்தனக்கூறு மாதிரி ஒன்றினுள் ஒவ்வொரு காலாண்டுக்குமாக ஒரே காலப் பகுதியில் தெரிவு செய்யப்பட்ட 5000 வீட்டுக் கூறுகளில் பேட்டி காண்பவர்களினால் அளவீட்டுக்கு பொருத்தமான தரவுகள் பெற்றுக் கொள்ளப்பட்டுள்ளன.

குடித்தனக்கூறில் வழமையாக வசிக்கும் வயது 10 மற்றும் 10 வயதைக் கடந்த சகல அங்கத்தவர்களிடமிருந்தும் தொழிற்பல தரவுகள் பெற்றுக் கொள்ளப்பட்டுள்ளது. கடந்த வாரம் குறித்த காலமாகக் கருதி பெற்றுக் கொண்ட தகவல்கள் தற்போதைய தகவல்களில் உள்ளடக்கப்பட்டுள்ளதோடு கடந்த 12 மாதங்கள் குறித்த காலமாகக் கருதி பெற்றுக் கொண்ட தகவல்களினால் சாதாரண தகவல்கள் தயாரிக்கப்பட்டுள்ளது.

கருதுகோள்களும் வரை விலக்கணங்களும் :-

தரவுகளைப் பெற்றுக் கொள்ளுதல், நடைமுறைப்படுத்துதல், ஏற்றுக் கொள்ளப்பட்ட கருதுகோள்கள் மற்றும் வரைவிலக்கணங்கள் அடிப்படையில் நன்றாக திட்டமிடப்பட்ட பயிற்றப்பட்ட செயற்பாடாகும். அந்த கருதுகோள்களும் வரை விலக்கணங்களும் சுருக்கமாக இவ்வாறு சமர்ப்பிக்கின்றன.

தொழிற்பலம் :-

10 வயது மற்றும் அதற்கு மேற்பட்ட பொருளாதார ரீதியாக செயற்படும் சகல சனத்தொகையும் இதனால் வெளிப்படுத்தப்படும்.

பொருளாதார ரீதியாக செயற்படும் சனத்தொகை :-

அளவீடு நடாத்தப்படும் குறித்த காலத்தில் ஏதேனும் பொருளாதார நடவடிக்கையில் ஈடுபட்டிருந்த மற்றும் தொழில் இல்லாதிருந்த சகலரும் சேர்க்கப்படும்.

தொழிலில் ஈடுபடுதல் :-

அளவீட்டுக்குரிய குறித்த காலப்பகுதியில் (கடந்த வாரம்) ஏதேனும் பொருளாதார நடவடிக்கையில் ஒரு தொழிலாளி, தொழில் கொள்பவர், சுயதொழில் செய்பவர் அல்லது சம்பளம் பெறாமல் குடும்ப பொருளாதார நடவடிக்கையில் பங்கேற்பவர் என ஆகக் குறைவாக ஒரு மணித்தியாலயமாவது செயற்பட்டவர்களை, தொழிலில் ஈடுபடுபவர்களாகக் கருத முடியும். அவ்வாறே தற்காலிகமாக சுகயீனமாக, விடுமுறையில் இருத்தல், சீரற்ற காலநிலை, வருமானம் இல்லாமை போன்ற காரணத்தினால் தனது பொருளாதார நடவடிக்கையில் கடந்த வாரத்தில் ஈடுபட முடியவில்லையெனினும், மேற்கூறப்பட்டவாறான அல்லது பொருளாதார முயற்சியுள்ளவர்களும் தொழிலில் இருப்பவர்களாகக் கருத முடியும்.

தொழில் இல்லாமை :-

கடந்த வாரத்தில் தொழில் இல்லாமல் இருப்போர் மற்றும் தொழில் தேடிக் கொண்டு அல்லது தொழிலை எதிர்பார்த்து இருப்பவர்கள் போன்றே, அவ்வாறானவர்கள் அந்த வாரத்தில் தொழில் ஒன்று செய்வதற்குரிய திறமையும் இருந்திருந்தால் அவ்வாறானவர்கள் தொழிலற்றவர்களாக அடையாளங் காணப்படும்.

அளவீட்டுக் காலம் :-

அளவீட்டுக் காலம் என்பது அளவீட்டுக்கு உட்படும் காலப் பகுதியாகும். இந்த அளவீட்டின் போது அளவீட்டுக் காலங்கள் இரண்டு குறிக்கப்பட்டுள்ளன. அளவீடு நடாத்தும் வாரத்துக்கு முன்னைய வாரத்தில் (கடந்த வாரத்தில்) செயற்பாடுகள் பற்றிய தகவல்களைப் பெற்றுக் கொள்ளுதல் தற்கால அளவீட்டு காலமாகவும், கடந்த 12 மாதங்கள் பற்றிய தகவல்களைப் பெற்றுக் கொள்ளுதல் சாதாரண அளவீட்டு காலமாகவும் கருதப்பட்டுள்ளது.

தற்போது பொருளாதார ரீதியாக செயற்படும் :-

தற்கால அளவீட்டு காலத்தில் (கடந்த வாரம்) தொழிலில் ஈடுபட்டுள்ள மற்றும் தொழிலற்றிருப்பவர்களின் எண்ணிக்கையாகும். சாதாரணமாக பொருளாதார ரீதியில் செயற்படும்.

சாதாரண அளவீட்டு காலத்தில் (கடந்த 12 மாதங்களில்) தொழிலிலிருந்த மற்றும் தொழிலற்றிருந்த அனைவரினதும் எண்ணிக்கையாகும்.

தற்போது தொழிலற்றிருப்பவர்கள் :-

கடந்த வாரத்தில் தொழில் இல்லாமல், எனினும் தொழில் தேடிக் கொண்டு அல்லது தொழிலை எதிர்பார்த்து இருந்திருந்தால் மற்றும் தொழில் ஒன்று கிடைத்தால், அதை ஏற்றுக் கொள்வதற்கு முடிந்திருந்தால் அவர்கள் தற்போது தொழிலில் இல்லாதவர்களாக கணிக்கப்படும்.

தொழிற்பலத்திற்கு உட்படாத :-

ஏதேனும் பொருளாதார நடவடிக்கையில் ஈடுபடாத, அவ்வாறே தொழில் ஒன்று எதிர்பார்க்காதவர்கள் பொருளாதார ரீதியாக செயற்படாத அதாவது தொழிற்பலத்திற்கு உட்படாதவர்களாகும். முழு நேரமும் வீட்டு வேலைகளில் ஈடுபடும் பெண்கள், முழு நேர மாணவர்கள், ஓய்வு பெற்றவர்கள், வயோதிபர், உடற்பலம் குறைவான அல்லது ஊனமுற்றவர்கள் இதில் அடங்கும்.

தொழிற்பலத்தை கணிப்பிடுதல் :-

வேலை செய்யும் வயதில் சனத்தொகை என்பது :-

10 வயது மற்றும் அதற்கு மேற்பட்ட மொத்த சனத்தொகையாகும்.

தொழிற்பல பங்கேற்பு வீதம் :-

தொழிற்பலத்தில் உள்ளடக்கப்படுபவர்களின் எண்ணிக்கை 10 வயது மற்றும் அதற்கு மேற்பட்ட சனத்தொகையின் விகிதாசாரமாகும்.

தொழிற்பலம் என்பது :-

குறித்த அளவீட்டுக் காலத்தில் தொழிலுள்ள மற்றும் தொழிலற்ற மொத்த சனத்தொகையாகும்.

தொழிலற்றோர் வீதம் என்பது :-

தொழிலற்றவர்களின் எண்ணிக்கை தொழிற்பலத்தின் வீதத்தின் விகிதாசாரமாகும்.

தொழில், தொழிலின் சேவை நிலை மற்றும் ஈடுபட்டுள்ள கைத்தொழில் :-

கடந்த வாரத்தில் ஈடுபட்டிருந்த பொருளாதார நடவடிக்கை அல்லது பொருளாதார நடவடிக்கைகள் பலவற்றில் ஈடுபடுபவராயின் சாதாரணமாக அதிக நேரம் செலவிடும் பொருளாதார நடவடிக்கை பிரதான தொழிலாகக் கருதப்படும். சர்வதேசத்தினால் அங்கீகரிக்கப்பட்ட தொழில் வகைப்படுத்தலுக்கமைய (ISCO) ஈடுபட்டுள்ள தொழிலும், சர்வதேசத்தினால் அங்கீகரிக்கப்பட்ட கைத்தொழில் வகைப்படுத்தலுக்கமைய ஈடுபட்டுள்ள கைத்தொழிலும் வகைப்படுத்தப்பட்டுள்ளது. தொழிலிலிருத்தல், தனியார் துறையா அல்லது அரசு பிரிவிலா என்பதை தீர்மானிக்க முடியும். தொழிலாளர், தொழிற் கொள்பவர், சுயதொழில் செய்தல், மற்றும் சம்பளம் பெறாமல் குடும்ப பொருளாதாரத்தில் பங்கேற்றல் போன்ற பிரதான சேவை நிலைகளின் கீழ் வகைப்படுத்தப்பட்டுள்ளது.

வேலை செய்யும் மணித்தியாலங்கள் :-

அளவீட்டின் ஊடாக கடந்த வாரத்தில் வேலை செய்த மணித்தியால எண்ணிக்கையைப் பற்றி விசாரிக்கப்படும். வழமையாக ஒரு வாரத்தில் வேலை செய்யும் மணித்தியால எண்ணிக்கையும் விசாரிக்கப்படும். கடந்த வாரத்தில் வேலை செய்த மணித்தியால எண்ணிக்கை வழமையாக வேலை செய்யும் மணித்தியால எண்ணிக்கையை விடக் குறைவாயின் அதற்கான காரணங்களாக சுகயீனம், பருவகாலமின்மை, சீரற்ற காலநிலை, தொழில்நுட்ப அல்லது மின்சாரத் தடை, மூலப்பொருள் தட்டுப்பாடு அல்லது வேறு ஏதேனும் காரணம் பற்றி விசாரிக்கப்படும்.

குடித்தனக் கூறு :-

வேறாக உட்செல்வதற்கு மற்றும் வெளியே செல்வதற்கு ஒரு கதவு உள்ள எந்த ஒரு மட்டத்திலாவது அல்லது இன்னுமொரு கூறுக்கு வேறாக அமைந்துள்ள வீட்டுக் கூறில் வசிக்கும் ஒவ்வொருவருக்கும் உறவு முறையான சம்பந்தத்துடன் வசிக்கும் வழமையாக வசிப்பவர்கள் உள்ள ஒரு கூறு குடித்தனக் கூறாக ஏற்கப்படும். மேலும் ஒன்றாக சமைத்து, உணவு அருந்தி இந்த அங்கத்தவர்களுடன் ஒன்றாக வசிக்கும் குடித்தனத்தின் வேலையாட்கள், தங்குபவர்கள், ஏனைய உறவினர்களை ஒரே குடித்தனக் கூறாகக் கருத முடியும். இந்தக் குடும்பத்தின் அங்கத்தவர்களாயினும் வழமையாக அதிக காலம் வேறு பிரதேசத்தில் வசிப்பதாயின், அவர்களை இந்தக் குடித்தனக் கூறின் வழமையாக வசிக்கும் அங்கத்தவர்களாகக் கருதப்படமாட்டாது.

புவியியல் தரவுகள் :-

தேசிய மட்டத்தில் மற்றும் மாகாண மட்டத்தில் போன்றே, நகர மற்றும் கிராமப் பிரிவுகளின் கீழும் தரவுகளைப் பெற்றுக் கொடுத்தல் இந்த அளவீட்டின் மூலம் நடாத்தப்படுகின்றது. நிர்வாக கட்டமைப்பின் கீழ் மாநகர சபை மற்றும் நகர சபை எல்லையில் அமைந்துள்ள பிரதேசங்கள் நகரப் பிரதேசங்களாகவும், ஏனைய பிரதேசங்கள் கிராமப் பிரதேசங்களாகவும் பிரித்து தரவுகள் வெளியிடப்பட்டுள்ளது.

மாதிரியைத் தயாரித்தல் :-

இலங்கையின் தொழிற்பல அளவீடு ஊடாக காலாண்டுக்கு ஒரு முறை என்ற ரீதியாக தொழிலிலிருத்தல், தொழில் இல்லாமை, தொழிற்பலம், தொழிற்பல பங்கேற்றல் போன்ற அடிப்படை விடயங்களின் மட்டங்கள் மற்றும் போக்குகளை கணிப்பிடுதல் நடைபெறும். இலங்கையின் சகல குடித்தனக் கூறுகளையும் உள்ளடக்கப்படுமாறு தகவல்கள் சேகரித்தல் நடாத்தப்பட்டுள்ளது.

2001 ம் வருடத்தில் குடிசன வீட்டு வசதி தொகை மதிப்புக்காக தயாரிக்கப்பட்ட வீட்டுக் கூறு நிரலே மாதிரி வடிவமைப்பாக பயன்படுத்தப்பட்டுள்ளது. ஆரம்ப மாதிரிக் கூறுகளாக, மாதிரி நிரல் தெரிவு செய்யப்பட்டது அந்த மாதிரி வடிவமைப்பிலிருந்தாகும்.

2004ம் ஆண்டுக்காக தெரிவு செய்த மொத்த வீட்டுக் கூறுகளின் எண்ணிக்கை 20000 ஆகும். அதற்கமைய ஆரம்ப மாதிரி கூறுகளின் எண்ணிக்கையான 500 ஒரு காலாண்டில் தெரிவு செய்யப்பட்டது.

2004ம் ஆண்டுக்காக மாதிரி வடிவமைப்பின் அளவுக்கு சமமாக முறையான மாதிரி முறையை உபயோகித்து ஆரம்ப மாதிரி கூறுகள் 2000 முதலில் தெரிவு செய்யப்பட்டது. தெரிவு செய்யப்பட்ட அந்த ஆரம்ப மாதிரி கூறின் முறையான மாதிரி முறைக்கமைய 10 வீட்டுக் கூறுகள் தெரிவு செய்யப்பட்டுள்ளது.

இதற்கமைய 20000 வீட்டுக் கூறுகளான மாதிரி ஒன்றை 2004 ஆண்டு முழுவதிலும் இந்த அளவீட்டில் உள்ளடக்கப்பட்டுள்ளது.